

O livro de mão do BibleTime

**Fred Saalbach
Jeffrey Hoyt
Martin Gruner
Thomas Abthorpe
Gary Holmlund**

O livro de mão do BibleTime

by Fred Saalbach, Jeffrey Hoyt, Martin Gruner, Thomas Abthorpe, and Gary Holmlund

3.0.0+

Copyright © 1999-2025 The BibleTime Team

Abstract

BibleTime é um programa de estudo da Bíblia totalmente gratuito. A interface do usuário do programa é construída com o Qt framework, que o faz rodar em vários sistemas operacionais incluindo Linux, Windows, FreeBSD e Mac OS X. O software usa o SWORD biblioteca de programação para trabalhar com mais de 900 textos bíblicos, comentários, dicionários e livros gratuitos em mais de 50 idiomas fornecidos pelo Sociedade Bíblica Crosswire e vários outros repositórios.

O Manual do BibleTime é distribuído como parte do programa BibleTime.

Table of Contents

1. Introdução	1
Sobre BibleTime	1
Obras disponíveis	1
Motivação	1
2. Iniciando BibleTime	3
Como iniciar o BibleTime	3
Iniciando BibleTime	3
Personalização de início	3
Iniciando BibleTime pela primeira vez	3
3. Operação do programa	4
Viso geral do programa	4
Partes da janela de aplicação do BibleTime	4
A Estante de Livros	4
A Lupa	5
A Mesa	5
Buscando em obras	6
Procurando texto em uma janela de leitura aberta	6
Acessando o diálogo de busca	7
Configuração de pesquisa	7
Resultados de busca	8
O Gerenciador da Estante	9
Instalar Obras	9
Atualizar Obras	9
Remover Obras	10
Exportando e Imprimindo	10
4. Configurando BibleTime	11
Diálogo de configuração do BibleTime	11
Exibir	11
Mesa	11
Idiomas	11
Atalhos	13
5. Referência	15
Referência do menu principal	15
Arquivo	15
Exibir	15
O Busca	16
Janela	16
Configurações	17
Ajuda	17
Referência	18
.....	18
Índice de teclas de atalho	19

List of Tables

3.1. Tipos de Busca	8
4.1. Fontes Unicode	13

Chapter 1. Introdução

Sobre BibleTime

BibleTime é uma ferramenta de estudo bíblico com suporte para diferentes tipos de textos e idiomas. Mesmo grandes quantidades de módulos de obras são fáceis de instalar e gerenciar. Ele foi feito sobre a bibliotecaSWORD [<http://www.crosswire.org/sword/>], que provê a funcionalidade de back-end para o BibleTime, tal como visualizar texto bíblico, pesquisar, etc. SWORD é o produto carro-chefe da Sociedade Bíblica Crosswire [<http://www.crosswire.org>].

BibleTime foi desenhado para ser usado com obras codificadas em um dos formatos suportados pelo projeto Sword. Informações completas sobre os formatos de documentos suportados podem ser encontradas na seção de desenvolvimento [<http://www.crosswire.org/sword/develop/index.jsp>] do Projeto Sword, Crosswire Bible Society.

Obras disponíveis

Mais de 280 documentos em 50 idiomas estão disponíveis no Sociedade Bíblica Crosswire. [<http://www.crosswire.org>] Estes incluem:

Bíblías	O texto completo da Bíblia, com itens opcionais como os números Strong, cabeçalhos e/ou rodapés no texto. Bíblías estão disponíveis em muitos idiomas, e incluem no somente verses modernas, mas também textos antigos como o Codex Leningradensis ("WLC", hebraico), e a Septuaginta ("LXX", grego). Essa a seção mais avançada na biblioteca do projeto Sword.
Livros	Livros disponíveis incluindo "Imitation of Christ", "Enuma Elish", e "Josephus: The Complete Works" (em inglês)
Comentários	Comentários disponíveis incluindo clássicos como "Notas sobre a Bíblia" de John Wesley, o comentário de Matthew Henry e o "Comentário sobre Gálatas" de Lutero. Com o comentário <i>peçoal</i> você pode gravar suas próprias notas pessoas nas seções da Bíblia.
Devocionais diários	Muitas pessoas apreciam essas pores diárias da palavra de Deus. Obras disponíveis incluem Daily Light on the Daily Path, e o Losungen (inglês).
Léxicos/Dicionários	Léxicos disponíveis incluem: Códigos de Análise Morfológicos de Robinson, e a Enciclopédia da International Standard Bible. Dicionários disponíveis incluem o Dicionário Bíblico Hebraico de Strong, o Dicionário Bíblico Grego de Strong, Dicionário Integral Revisado da língua Inglesa de Webster 1913, Bíblia em Tópicos de Nave.

Existem vários outros repositórios que o BibleTime irá carregar e usar.

Motivação

Nosso desejo servir a Deus, e fazer nossa parte em ajudar outros a crescer no seu relacionamento com Ele. Nós batalhamos para tornar isso um programa poderoso e de qualidade, e ainda assim faz-lo simples e de operação intuitiva. nosso desejo que Deus seja louvado, pois ele a origem de todas as coisas boas.

Toda a boa dádiva e todo o dom perfeito vem do alto, descendo do Pai das luzes, em quem não há mudança nem sombra de variação.

—Tiago 1:17, ACF

Deus o abençoe enquanto usa esse programa.

Chapter 2. Iniciando BibleTime

Como iniciar o BibleTime

Iniciando BibleTime

BibleTime é um arquivo executável que é integrado ao desktop. Você pode iniciar o BibleTime do Menu Iniciar com esse ícone:



BibleTime pode ser iniciado de um prompt de comando. Para iniciar o BibleTime, abra uma janela do terminal e digite:

```
bibletime
```

Personalização de início

De um terminal você pode usar o BibleTime para abrir um versículo aleatório na Bíblia padrão:

```
bibletime --open-default-bible "<random>"
```

Para abrir uma dada passagem, como João 3:16, utilize:

```
bibletime --open-default-bible "João 3:16"
```

Você pode também usar marcadores nos nomes dos livros correntes em seu idioma

Iniciando BibleTime pela primeira vez

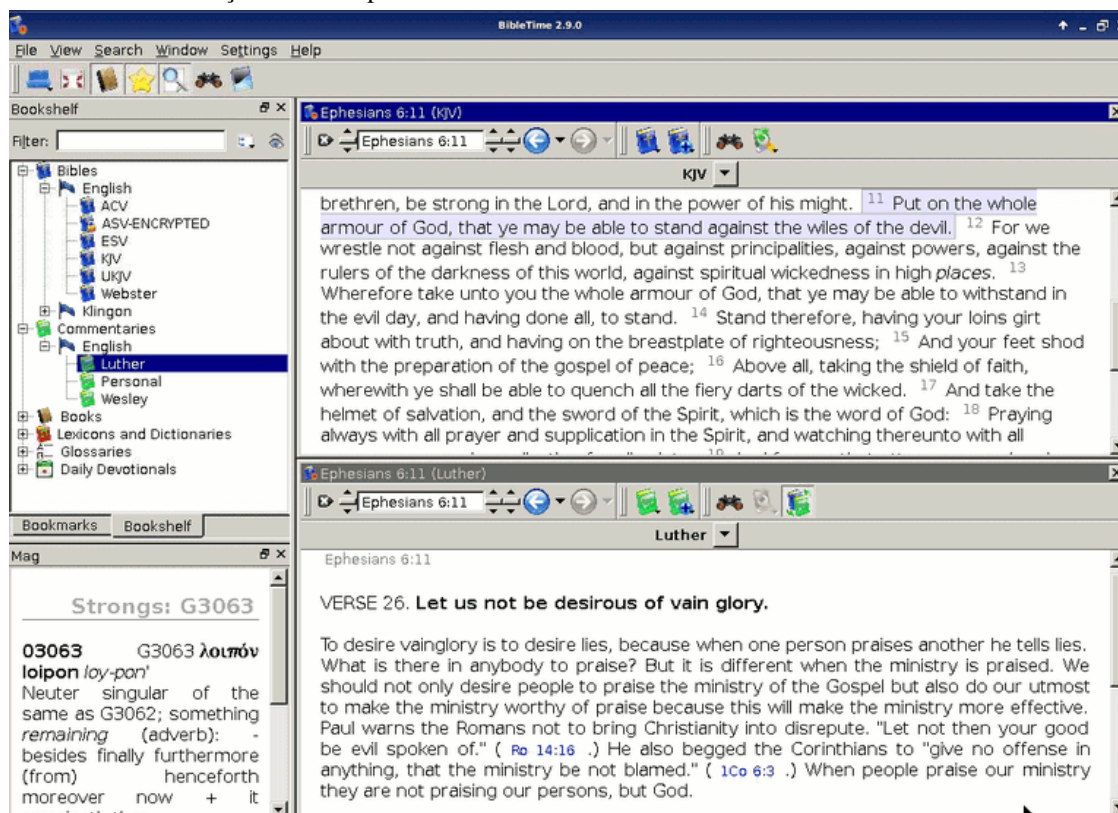
Se você está iniciando o BibleTime pela primeira vez, você precisará configurar as seguintes opções, disponíveis na barra de menu Configurações.

Gerenciador de Livros	Modifica sua Estante. Esse diálogo permite a você modificar sua Estante, adicionar ou excluir obras do seu sistema. Se for exibida nenhuma Estante padrão for encontrada. Por favor veja essa seção para mais detalhes. Se você iniciar com uma Estante vazia, será til para instalar pelo menos uma Bíblia, Comentário, Léxico e um Livro para conhecer os recursos básicos do BibleTime rapidamente.
Diálogo de configuração do Bible-Time	Customiza BibleTime. Esse diálogo permite adaptar o BibleTime às suas necessidades. Veja a descrição detalhada desse diálogo.

Chapter 3. Operação do programa

Viso geral do programa

Isso é uma visualização de uma típica sessão do BibleTime:



Você pode facilmente ver diferentes partes do aplicativo. A janela superior esquerda é usada para abrir obras instaladas na aba Estante de Livros, e com a aba Marcadores, você pode gerenciar seus marcadores. A pequena janela "Lupa" embaixo da Estante de Livros usada para mostrar informações extras que estão incorporadas nos documentos. Quando você move o cursor sobre um marcador de rodapé, por exemplo, a Lupa vai mostrar o conteúdo real da nota de rodapé. A barra de ferramentas lhe dá acesso rápido a importantes funções, e a mesa no lado direito onde você realmente faz seu trabalho.

Vamos agora proceder olhando diferentes partes da aplicação individualmente.

Partes da janela de aplicação do BibleTime

A Estante de Livros

A Estante de Livros lista todas as obras instaladas, classificadas por categoria e idioma. Ela também tem uma categoria chamada "Marcadores". Aqui onde você pode armazenar e acessar seus próprios marcadores.

Opening works

Para abrir uma obra da estante para leitura, simplesmente clique com o botão esquerdo do mouse na categoria desejada (Bíblia, Comentários, Léxicos, Livros, Devocionais ou Glossários) para mostrar seu con-

teúdo. Então clique em uma das obras para abri-la para leitura. Uma janela de leitura ir aparecer na área da Mesa.

Se você está lendo uma certa obra, e quer abrir outra obra na passagem que está lendo, você pode usar um atalho. Simplesmente clique com o boto esquerdo do mouse na referência do versículo/passagem (o cursor muda para uma mo) e arraste-o para a Estante. Solte-o na obra que você quer abrir, e ele ser aberto pra leitura no local especificado. Você também pode arrastar uma referência de versículo para uma janela de leitura j existente, e ele vai para o local desejado.

Informação adicional sobre obras

Se você clicar com o botão direito do mouse no símbolo de uma obra, você ver um menu com opções adicionais relevantes para essa obra. "Sobre essa obra" abre uma janela com várias informaes interessantes sobre a obra selecionada. "Destruar essa obra" abre um pequeno diálogo para documentos criptografados, onde você pode colocar a chave de liberção para acessar a obra. Para mais informações sobre obras travadas, veja essa página [<http://www.crosswire.org/sword/modules/aboutlocked.jsp>] no site da Sociedade Bíblica Crosswire.

Buscando em obras

Voc pode fazer uma busca numa obra clicando com o botão direito do mouse no seu símbolo e selecionando "Buscar em obra(s)". Pressionando Shift e clicando em outras obras, você pode selecionar mais de uma. Então siga o mesmo procedimento para abrir o diálogo de busca. Você estará buscando em todos esses documentos. Uma descrição completa da operação e dos recursos de busca podem ser encontrados Fazendo Buscas nas seções das Obras.

Trabalhando com marcadores

Tip

Arraste e solte obras aqui

Clique com o boto direito do mouse na categoria de marcadores da estante e selecione "Criar nova pasta" para criar uma nova subpasta de marcadores. Você pode usar funes "arrastar e soltar" para arrastar referências de versículos de janelas de leitura ou de resultados de buscas, e para reorganizar os marcadores entre páginas.

Você também pode importar marcadores de outras pessoas ou exportar marcadores para compartilhá-los. Para fazer isso, abra o menu de contexto da pasta do marcador como descrito acima, e selecione "Exportar marcadores". Isso ir trazer uma caixa de diálogo para você salvar a coleção de marcadores. Você pode importar marcadores de uma maneira similar.

Você também pode clicar com o boto direito em pastas e marcadores para mudar seus nomes e descrições.

A Lupa

Essa pequena janela no canto inferior esquerdo do BibleTime puramente passiva. Quando seu cursor do mouse está localizado sobre algum texto com informações adicionais (ex. números Strong), então essa informação adicional é exibida na lupa, e no texto em si. Experimente.

A Mesa

A Mesa é onde o trabalho real com BibleTime acontece. Aqui você pode abrir obras da Estante, lê-las, procurar nelas, e até salvar suas anotações no módulo de comentários pessoais (veja abaixo).

Lendo obras

Como nós já vimos, você pode abrir obras para simples leitura clicando sobre seu símbolo na Estante. Uma janela de leitura irá abrir na área da Mesa. Cada janela de leitura tem uma barra de ferramentas. Ali você pode encontrar ferramentas para navegar na obra em que essa janela de leitura está conectada, assim como botões de histórico como os que você conhece no seu navegador.

Rolagem automática

A janela atualmente ativa pode rolar automaticamente para cima ou para baixo. Comece a rolagem pressionando Shift+Down. Você pode aumentar a velocidade de rolagem pressionando Shift+Down várias vezes. Para parar a rolagem, pressione Espaço. Para iniciar a rolagem novamente na velocidade anterior, pressione novamente Espaço. Para diminuir a velocidade de rolagem ou rolar na outra direção, pressione Shift+Up uma ou mais vezes. Pressionar qualquer outra tecla ou mudar a janela ativa irá parar a rolagem.

Posicionamento da janela de leitura

Claro, você pode abrir várias obras ao mesmo tempo. Há muitas possibilidades de posicionar as janelas de leitura na mesa. Por favor, veja o item Janela no menu principal. Ali você pode ver que você pode tanto controlar o posicionamento das janelas de leitura você mesmo, ou fazer com que o BibleTime faça isso por você. Para fazer isso, você deve selecionar um dos modos de posicionamento automático disponíveis em Janela → Modo de posicionamento. Experimente, é simples e funciona.

Editando seu próprio comentário

Para poder armazenar seus próprios comentários sobre partes da Bíblia, você precisa instalar uma certa obra da biblioteca da Crosswire Bible Society [<http://www.crosswire.org>]. Essa obra chama-se "Comentário pessoal".

Abra o comentário pessoal clicando em seu símbolo na estante com o botão esquerdo do mouse. Você pode editar este comentário clicando em qualquer versículo. Uma caixa de diálogo será aberta, permitindo que você adicione ou edite o texto daquele versículo.

Tip

Se Editar essa obra está desativado, por favor, verifique se você tem permissões de escrita para os arquivos do comentário pessoal.

Tip

Arraste e solte obras aqui. Solte uma referência de versículo e o texto do versículo será inserido.

Buscando em obras

Procurando texto em uma janela de leitura aberta

Você pode procurar uma palavra ou frase na janela de leitura aberta (ex. o capítulo da bíblia que estiver lendo) da mesma maneira que está acostumado em outros programas. Isso pode ser feito clicando com o botão direito do mouse e selecionando Procurar..., ou usando a tecla de atalho **CtrlF**. Continue lendo para aprender como você pode procura em obras inteiras.

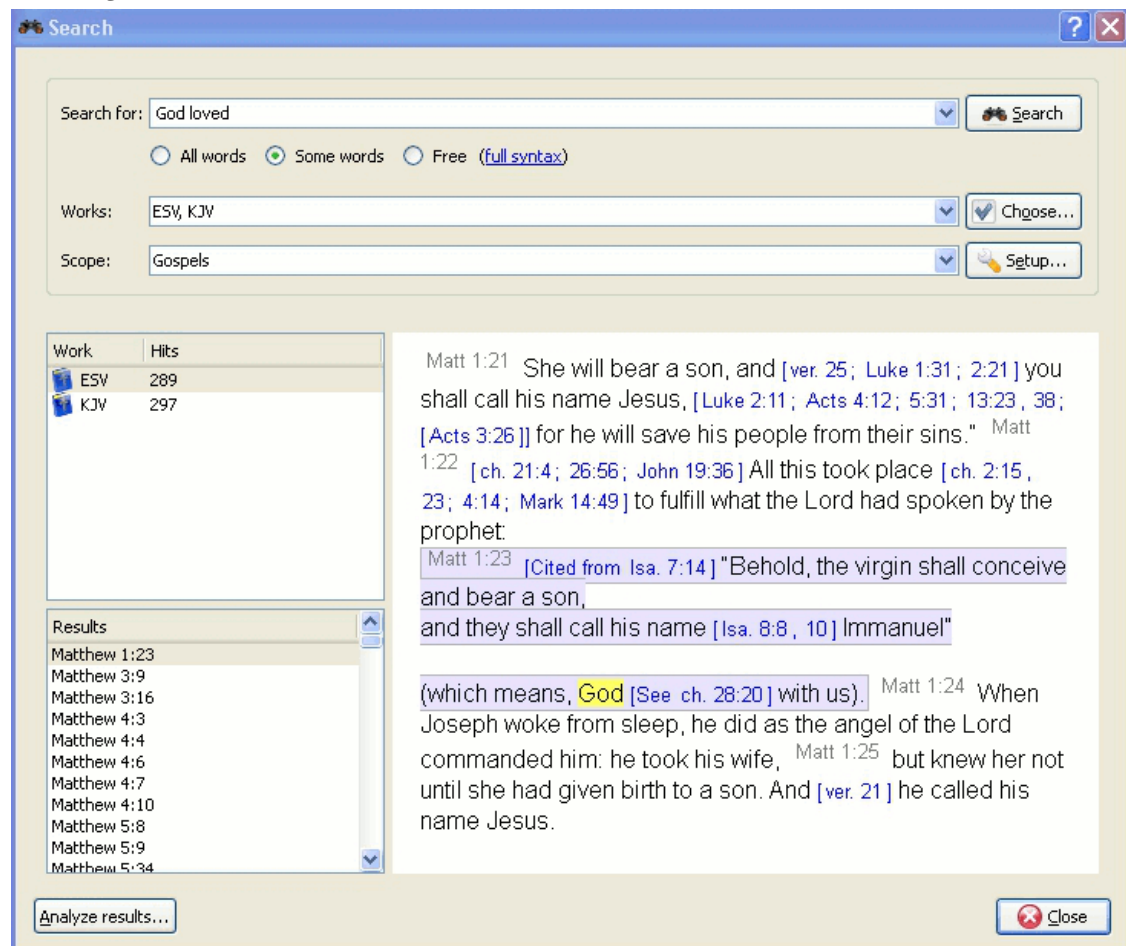
Acessando o diálogo de busca

Você pode buscar numa obra clicando com o botão direito do mouse em seu símbolo na Estante e selecionando Buscar na(s) obra(s). Segurando Shift ou Ctrl e clicando em outros nomes de obra, você pode selecionar mais de uma. Então siga os mesmos procedimentos para abrir o diálogo de busca. Você está buscando em todas essas obras ao mesmo tempo.

Você também pode acessar o diálogo de busca clicando em Procurar no menu principal, e selecionando a entrada apropriada.

Uma terceira possibilidade para começar buscar clicar no símbolo de busca numa janela de leitura aberta.

Configuração de pesquisa



Selecionando obras

No topo da aba de opções você vai encontrar Escolher (obras). Se você gostaria de buscar em várias obras, clique nesse botão e será oferecido um menu onde você pode selecionar as obras nas quais deseja procurar.

Usando Escopos de Busca

Você pode restringir o escopo da sua busca a certas partes da Bíblia selecionando um dos escopos pré-definidos da lista em Escopo de busca. Você pode definir suas próprias faixas de busca clicando no botão Configurar faixas.

Introdução à Sintaxe Básica de Busca

Insira a frase a buscar separada por espaços. Por padrão a função de busca retornará resultados que combinem com todas as palavras. Se você quer encontrar qualquer das palavras inseridas, selecione o botão Algumas palavras. Se você quer fazer uma busca mais complexa, selecione o botão Livre. Você pode ver exemplos de buscas clicando em Sintaxe.

Você pode usar caracteres curinga: '*' coincide com qualquer sequência de caracteres, enquanto '?' coincide com um único caractere qualquer. O uso de parênteses permite agrupar termos de busca, por exemplo '(Jesus OR Espírito) AND Deus'.

Para buscar texto que não seja o texto principal, entre com o tipo de texto seguido de ':', e então o termo de busca. Refira-se à tabela abaixo para exemplos.

Tipos de texto disponíveis:

Table 3.1. Tipos de Busca

Prefixo	Significado	Exemplo
cabeçalho:	busca em cabeçalhos	heading:Jesus
footnote:	busca em rodapés	footnote:Moisés
strong:	busca em Números Strong	strong:G535
morph:	busca em códigos morfológicos	morph:N-GSM

Tip

Você pode clicar com o botão direito em um livro instalado e selecionar Sobre para encontrar qual dos critérios de busca acima podem funcionar para você. Nem todos os livros tem características embutidas para permitir este tipo de busca.

BibleTime usa o módulo de busca da Lucene para realizar suas buscas. Ele tem muitos recursos avançados, e você pode ler mais sobre ele aqui: <http://lucene.apache.org/java/docs/index.html>

Resultados de busca

Aqui você pode ver quantas instâncias do termo de busca foram encontradas, classificadas por obras. Clicando numa obra com o botão direito do mouse permite você copiar, salvar ou imprimir todos os versículos encontrados numa obra de uma vez. Isso também funciona quando você clica em uma ou mais referências para copiar, salvar ou imprimi-las. Clicando numa referência em particular abre o versículo em contexto na janela de visualização abaixo.

Tip

Arraste uma referência e solte-a no símbolo de uma obra na Estante para abrir a obra naquele versículo numa nova janela de leitura.

Tip

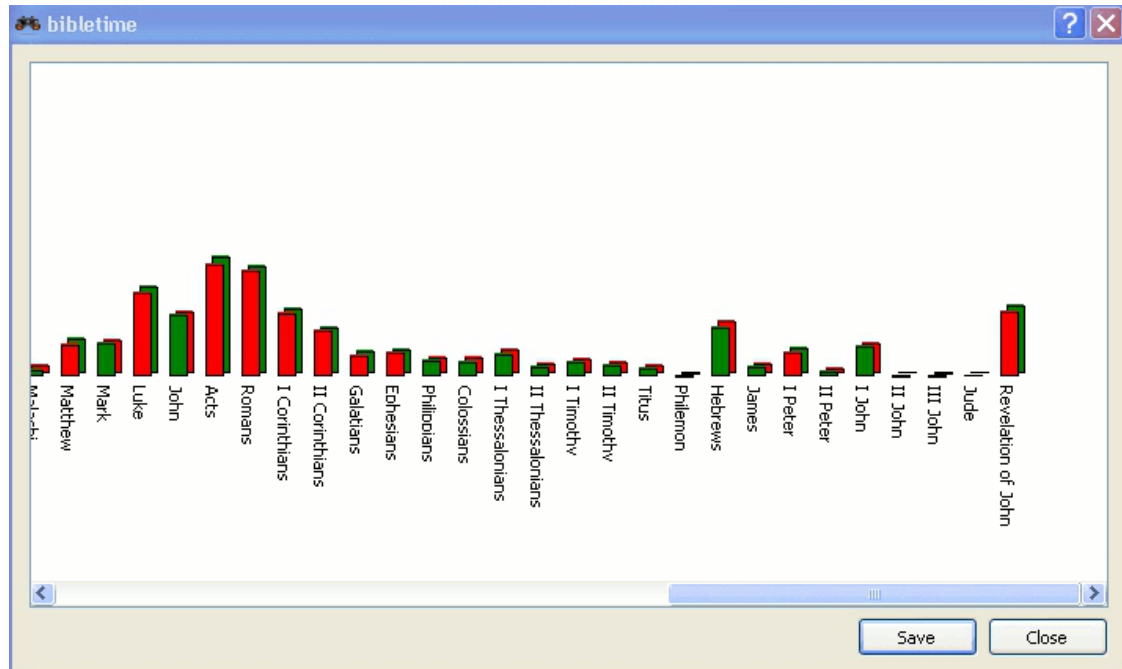
Arraste uma referência e solte-a numa janela de leitura aberta, e ela irá pular para aquele versículo.

Tip

Selecione referências e arraste-as pela Estante para criar marcadores.

Análise do resultado de busca

Clique em Análise de busca para abrir a análise da busca. Isso dá uma simples análise gráfica do número de instâncias onde o termo de busca foi encontrado em cada livro da Bíblia, e você também pode salvar a análise.



O Gerenciador da Estante

O Gerenciador da Estante é uma ferramenta para gerenciar sua Estante. Você pode instalar novas obras em sua Estante, e atualizar ou remover obras existentes da sua Estante. Acesse-o clicando em Configurações → Gerenciador da Estante no menu principal.

Instalar Obras

Com esse recurso, você pode se conectar a um repositório de obras (chamado "biblioteca"), e transferir uma ou mais obras para sua Estante local. Essas bibliotecas podem ser locais (por ex. um CD do SWORD), ou remota (por ex. o repositório online da Crosswire de módulos SWORD, ou outro site oferecendo módulos Sword). Você pode instalar outras fontes clicando em Obter lista... quando houver aberto o diálogo Nova fonte de instalação. Você pode gerenciar suas bibliotecas com Adicionar biblioteca e Excluir biblioteca.

Para iniciar o processo de instalação, selecione uma ou mais bibliotecas das quais deseja instalar as obras. Em seguida, clique no botão Avançar. Em seguida, selecione um ou mais idiomas e clique no botão Avançar. Você verá uma lista de categorias. Clique duas vezes em uma categoria para ver as obras dessa categoria. Selecione uma ou mais obras e clique em Instalar Obras. Após a instalação das obras, clique em Concluir.

Atualizar Obras

Se houver obras que possam ser atualizadas, elas serão exibidas. Selecione uma ou mais obras e clique em Atualizar obras. Após a atualização das obras, clique em Concluir.

Remover Obras

Esse recurso permite a você excluir uma ou mais obras da sua Estante para liberar espaço em disco. Simplesmente marque os itens e clique em Remover obras.

Exportando e Imprimindo

Em muitos lugares, você pode abrir um menu de contexto clicando com o botão direito do mouse. Dependendo do contexto, ele permitir a você Selecionar, Copiar (para a rea de transferência), Salvar ou Imprimir texto. Isso funciona por exemplo, em janelas de leitura, quando você clica no texto normal ou na referência de versículo, ou na página de resultado de pesquisa quando você clica sobre uma obra ou uma ou mais referências de versículo. É bem simples, experimente.

A impressão no BibleTime bem básica e incluída somente como uma utilidade. Se você está compondo um documento ou apresentação contendo texto das obras do BibleTime, sugerimos que você use uma das ferramentas de edição no seu sistema para formatar seu documento, ao invés de imprimir do BibleTime diretamente.

Chapter 4. Configurando BibleTime

Nessa seção você vai encontrar uma visão geral de como configurar o BibleTime, que pode ser encontrado em Configurações no menu principal.

Diálogo de configuração do BibleTime

A interface de usuário do BibleTime pode ser personalizada de várias maneiras, dependendo das suas necessidades. Você pode acessar o diálogo de configuração selecionando Configurações Configurar BibleTime.

Exibir

O comportamento de inicialização pode ser personalizado. Selecione uma dessas opções:

- Mostrar logo de inicialização

Modelos de exibição definem o estilo do texto (cores, tamanho, etc.). Há vários modelos internos disponíveis. Se você escolher um, irá ver uma pré-visualização no painel direito.

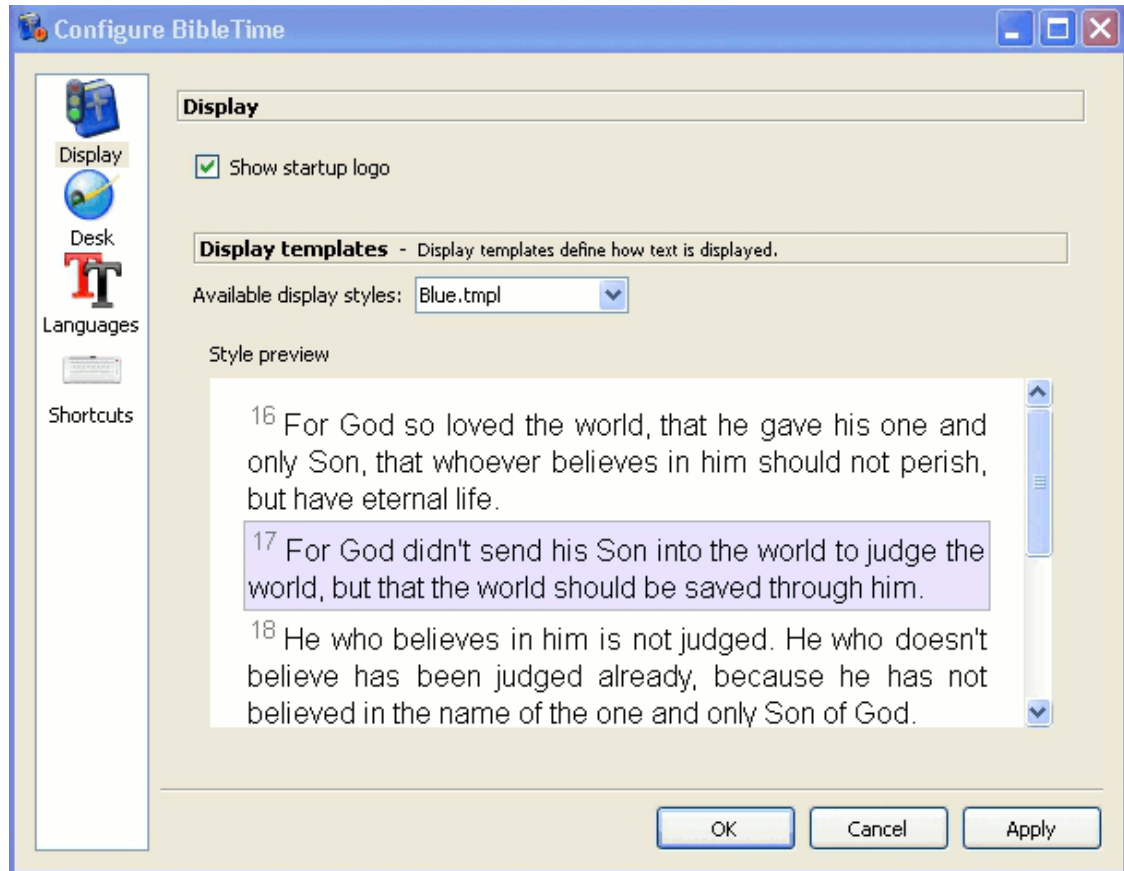
Mesa

Muitos recursos providos pelo backend do Sword podem agora ser personalizados no BibleTime. Esses recursos estão documentados no próprio diálogo. Você também tem a possibilidade de especificar obras padrões que devem ser usadas quando nenhuma obra em particular especificada numa referência. Um exemplo: a Bíblia padrão usada para mostrar o conteúdo de referências cruzadas na Bíblia. Quando você passar por cima delas, a lupa vai mostrar o conteúdo dos versículos referidos, de acordo com a Bíblia padro que você especificou.

Idiomas

Aqui você pode especificar que idioma deve ser usado para os livros bíblicos. Deixe-o no seu idioma nativo, se disponível, e você se sentirá em casa.

Por padrão, BibleTime usa a fonte padro do sistema. Você pode sobrescrever essa fonte se necessário. Alguns idiomas requerem fontes especiais para serem exibidos corretamente, e esse diálogo permite a você especificar uma fonte personalizada para cada idioma.



O diálogo de Opções - Fontes.

BibleTime pode agora usar todas as fontes suportadas. Se as obras que você deseja ver forem exibidas corretamente, nada precisa ser feito aqui. Se uma obra somente mostra uma série de pontos de interrogação (?????) ou caixas vazias, então a fonte de exibição padrão não contém os caracteres usados nessa obra.

Para corrigir isso, escolha o idioma dessa obra no menu de seleção. Marque a caixa Usar fonte personalizada. Então selecione uma fonte. Por exemplo, uma fonte que suporta muitos idiomas é Code2000. Se nenhuma fonte instalada pode exibir a obra em que você está interessado, tente instalar o pacote de localização para esse idioma.

Instalando fontes

Instruções detalhadas de instalação de fontes estão fora do escopo desse livro de mão. Para mais informações, por favor verifique em Unicode HOWTO [<http://www.linux.org/docs/ldp/howto/Unicode-HOWTO-2.html>].

Fontes podem ser obtidas de vários lugares:

- Sua distribuição *nix.
- Pacotes de localização da sua distribuição.
- Uma instalação existente do Microsoft Windows® no mesmo computador.
- Uma coleção de fontes, tais como as disponíveis da Adobe ou Bitstream.

- Coleções de fontes online.

Fontes Unicode suportam mais caracteres que outras fontes, e algumas dessas fontes estão disponíveis gratuitamente. Nenhuma das fontes disponíveis incluem todos os caracteres definidos no padrão Unicode, então você pode querer usar diferentes fontes para diferentes idiomas.

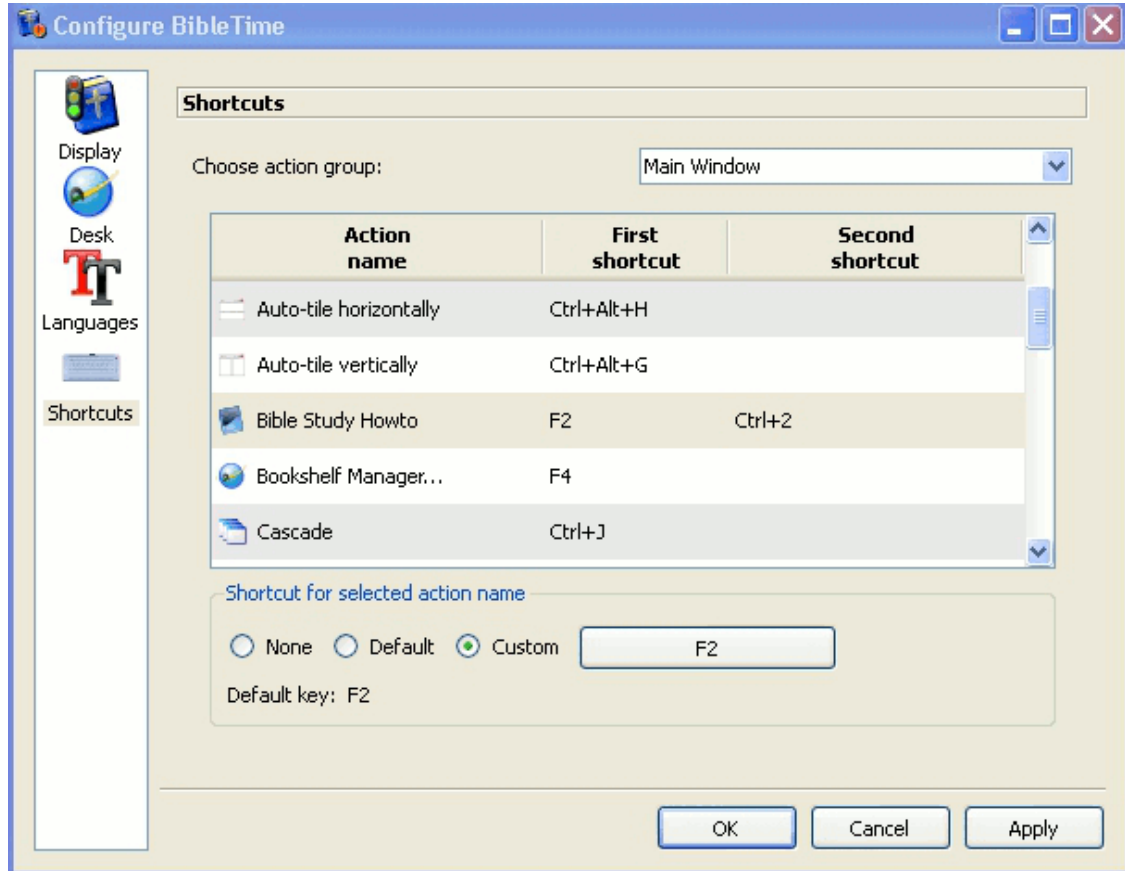
Table 4.1. Fontes Unicode

Code2000 [http://code2000.net/CODE2000.ZIP]	Talvez a melhor fonte Unicode gratuita, cobrindo uma vasta gama de caracteres.
Fontes unicode SIL [http://scripts.sil.org/cms/scripts/page.php?site_id=nrsi&cat_id=FontDownloads]	Excelentes fontes Unicode do Instituto de Linguística Summer.
FreeFont [http://www.nongnu.org/freefont/]	Uma nova iniciativa de fonte Unicode gratuita.
Diretório de fontes crosswire [ftp://ftp.crosswire.org/pub/sword/iso/latest/FONTS/]	Várias fontes disponíveis do site Ftp da Crosswire Bible Society.
Bitstream CyberBit [http://aol-4.vo.llnwd.net/pub/communicator/extras/fonts/windows/]	Cobre quase toda a gama do Unicode, mas pode fazer o BibleTime ficar lento por causa do seu tamanho.
Clearlyu	Incluída em algumas distribuições. Contém Europeu, Grego, Hebreu e Tailandês.
Caslon, Monospace, Cupola, Caliban [http://fontforge.sourceforge.net/sfds/]	Cobertura parcial, ver informações no site linkado.

Existem boas listas de fontes Unicode na net, como a feita por Christoph Singer (Fontes TrueType UnicodeMulti-idiomas na Internet [<http://www.slovo.info/unifonts.htm>]), ou a por Alan Wood (Faixas de caracteres Unicode e fontes Unicodes que as suportam [<http://www.alanwood.net/unicode/fontsbyrange.html>]).

Atalhos

Teclas de atalho são comandos de tecla especiais que podem ser usados no lugar de itens de menu e cones. Vários comandos do BibleTime têm teclas de atalho pré-definidas (veja esta seção para uma listagem completa). A maior parte dos comandos do BibleTime pode ser associado a teclas de atalho aqui. Isso muito til para acessar rapidamente as fontes que você mais usa.



No exemplo anterior, F2, o BibleStudy HowTo tem um atalho secundário definido, CTRL+2.

Chapter 5. Referência

Referência do menu principal

Nessa seção você pode encontrar descrições detalhadas de todos os itens do menu principal do BibleTime. Eles são apresentados na mesma ordem em que aparecem no BibleTime, com todos os sub-itens listados sob o item ao qual eles pertencem. Você também pode ver a tecla de atalho para cada item; uma listagem completa de todas as teclas de atalho pode ser encontrada nessa seção.

Arquivo



Arquivo Abrir obra

Trabalho Aberto. Isto fornecerá um menu que permitirá abrir os livros instalados.



File Sair (Ctrl+Q)

Fecha o BibleTime. BibleTime irá perguntar se você deseja salvar mudanças não-salvas para o disco.

Exibir



Exibir Modo em Tela Cheia (F5)

Alterna exibição em tela inteira. Alterne essa chave para maximizar a janela do BibleTime.



Exibir Mostrar Estante

Alterna exibição da Estante. Alterne essa chave para exibir ou ocultar a Estante no painel esquerdo. Isso pode ser útil quando você precisa de mais espaço para a Lupa.



Exibir Mostrar Marcadores

Alterna exibição dos Marcadores. Alterne essa chave para exibir ou ocultar os Marcadores no painel esquerdo. Isso pode ser útil quando você precisa de mais espaço para a Lupa.



Exibir Mostrar Lupa

Alterna exibição da Lupa. Alterne essa chave para exibir ou ocultar a Lupa no painel esquerdo.



Exibir Mostrar textos dos cabeçalhos

Alternar visualização dos trabalhos adicionais. Alternar esta visualização para permitir a visualização dos trabalhos em paralelo dos trabalhos abertos.

Visualizar → Ferramentas →
Mostrar Principal (F6)

Alterna exibição da barra principal de ferramentas. Alterne essa chave para exibir ou ocultar a barra de ferramentas.

Exibir → Barras de Ferramentas →
Exibir navegação

Alternar navegação nas obras. Alternar essa configuração para adicionar ou remover a "combo box" de navegação em obras. Isso pode ser útil para visualizar a barra de ferramentas completa nas obras abertas.

Exibir → Modo de posicionamento → Modo manual equivalente; alterna posicionamento manual das janelas.	Alterna exibição da barra de ferramentas nas obras. Alterne essa chave para exibir ou ocultar os ícones das obras nas obras abertas.
Exibir → Barras de ferramentas → Exibir ferramentas	Alterna exibição da barra de ferramentas nas obras. Alterne essa chave para exibir ou ocultar os ícones nas obras abertas.
Exibir → Barras de Ferramentas → Exibir formato	Alterna formato. Alterne essa chave quando editar HTML nos comentários pessoais. isto exibirá ou ocultará a barra de ferramentas formatação.
Exibir → Barras de ferramentas → Exibir barras de ferramentas nas janelas de texto	Alterna exibição da barra de ferramentas nas obras Alterne essa chave para exibir ou ocultar a barra de ferramentas nas obras abertas.

O Busca



Search Buscar na bíblia padrão (**Ctrl+Alt+F**)

→



Search Buscar nos trabalhos abertos (**Ctrl+O**)

→

Abre o Diálogo de Busca para procurar somente na Bíblia padro. Mais obras podem ser adicionadas no Diálogo de Busca. Uma descrição mais detalhada sobre busca pode ser encontrada aqui.

Abre o Diálogo de Busca para procurar em todas as obras. Obras podem ser adicionadas ou removidas no Diálogo de Busca. Uma descrição mais detalhada sobre busca pode ser encontrada aqui.

Janela



Window Fechar Janela (**Ctrl+W**)

→



Window Fechar tudo (**Ctrl+Alt+W**)

→



Window Cascata (**Ctrl+J**)

→



Window Organizar (**Ctrl+I**)

→



Window Organizar verticalmente (**Ctrl+G**)

→

Fecha todas as janelas ativas.

Fecha todas as janelas abertas.

Organiza em cascata todas as janelas abertas.

Organiza todas as janelas abertas.

Automaticamente divide verticalmente todas as janelas abertas.



Window Organizar horizontalmente (**Ctrl+H**)

Automaticamente divide horizontalmente todas as janelas abertas.

Janela → Modo de organização

Controla o comportamento básico de posicionamento das janelas. No menu de contexto que se abre, você pode especificar se quer cuidar do posicionamento você mesmo (modo Manual), Com Abas, Auto-organizar verticalmente, Auto-organizar horizontalmente, Auto-organizar ou Auto-cascata. Basta experimentá-los!

Janela → Salvar sessão

Diretamente salva a sessão atual. Essa irá abrir um menu de contexto onde você pode selecionar uma sessão existente para salvar. Ela pode ser sobrescrita com sua sessão atual. Veja o próximo item sobre como salvar para uma nova sessão.

Janela → Salvar como nova sessão (**Ctrl+Alt+S**)

Salva a sessão atual sob um novo nome. Essa irá perguntar por um novo nome para salvar a sessão.

Janela → Carregar sessão

Carrega uma sessão existente. Essa irá abrir um menu de contexto onde você pode selecionar uma sessão existente para carregar.

Janela → Apagar sessão

Exclui uma sessão existente. Essa irá abrir um menu de contexto onde você pode selecionar uma sessão existente para excluir.

Configurações



Settings Configurar BibleTime

Abre o diálogo de configuração principal do BibleTime. Você pode mudar todo tipo de configurações legais aqui para adaptar o BibleTime sua necessidade. Por favor veja essa seção para detalhes.



Configurações Gerenciador de Livros (**F4**)

Abre um diálogo onde você pode mudar sua configuração do Sword e gerenciar sua Estante. Por favor veja essa seção para detalhes.

Ajuda



Ajuda Manual (**F1**)

Abre o guia de usuário BibleTime que você está lendo agora.



Ajuda BibleStudy HowTo (**F2**)

Abre um guia sobre como estudar a Bíblia A equipe do BibleTime espera que esse HowTo ir incentivar os leitores a estudar as escrituras para ver o que elas dizem. Esse guia de estudo em particular foi escolhido por não advogar nenhuma doutrina denominacional em particular. Nós esperamos que você leia e estude as escrituras para entender o que elas dizem. Se você começar com a intenção de que deseja que o Senhor semeie sua palavra em seu coração, Ele não irá desapontá-lo.



Ajuda Dica do dia (**F3**)

Abre uma dica útil A Dica do Dia provê uma dica útil que ajudará no uso do BibleTime.

Ajuda → Sobre

Abre uma janela com informações do projeto BibleTime contém informações sobre a versão do software BibleTime, contribuidores do projeto, versão do software SWORD, versão do software Qt e o contrato de licença.

Referência

Nesta seção você pode encontrar descrições dos ícones associados com livros abertos.



Navega para frente através do histórico.



Navega para trás através do histórico.



Seleciona uma Bíblia instalada.



Seleciona uma Bíblia adicional.



Buscando nas obras selecionadas.



Configuração de Tela.



Seleciona um comentário instalado.



Seleciona um comentário adicional.



Sincroniza a tela mostrada com a janela de Bíblia ativa.



Selecione um Livro.



Seleciona um glossário ou devocional instalado.



Selecione um glossário ou devocional adicional.

Índice de teclas de atalho

Esse o índice de todas as teclas de atalho e suas descrições correspondentes no livro de mão. As teclas de atalho esto ordenadas (mais ou menos) alfabeticamente. Se você deseja encontrar diretamente qual tecla de atalho um menu tem, você pode olhar no item em si no BibleTime (pois ele sempre mostra a tecla de atalho), ou você pode olhar nessa seção.

Atalho	Descrição
Alt+Left	Volta no histórico das janelas de leitura.
Alt+Right	Avança no histórico das janelas de leitura.
Ctrl+Alt+F	Procurar → Procurar na bíblia padrão equivalente; abre o diálogo de busca para procurar na bíblia padrão.
Ctrl+Alt+G	Janela → Modo de posicionamento → Auto-dividir verticalmente equivalente; alterna divisão automática de janelas.
Ctrl+Alt+H	Janela → Modo de posicionamento → Auto-dividir horizontalmente equivalente; alterna divisão automática de janelas.
Ctrl+Alt+I	Janela → Modo de posicionamento → Auto-organizar verticalmente equivalente; alterna organização automática de janelas.
Ctrl+Alt+J	Janela → Modo de posicionamento → Auto-cascatada equivalente; alterna cascateamento automático de janelas.
Ctrl+Alt+M	Janela → Modo de posicionamento → Modo manual equivalente; alterna posicionamento manual das janelas.
Ctrl+Alt+T	Janela → Modo de posicionamento → Com abas equivalente; organiza janelas com abas ao longo do topo.
Ctrl+Alt+S	Janela → Salvar como nova sessão equivalente; salva layout atual como nova sessão.
Ctrl+Alt+W	Janela → Fechar tudo equivalente; fecha todas as janelas abertas.
Ctrl+A	Selecionar tudo. Seleciona todo o texto na janela de leitura.
Ctrl+C	Copiar. Copia o texto selecionado para a rea de transferência.
Ctrl+F	Procurar. Permite a você buscar no texto de uma janela de leitura.
Ctrl+G	Janela → Dividir verticalmente equivalente.
Ctrl+H	Janela → Dividir horizontalmente equivalente.

Atalho	Descrição
Ctrl+I	Janela → Organizar Janelas Janelas equivalentes.
Ctrl+J	Janela → Cascata equivalente a janelas.
Ctrl+L	Muda local. Muda o focu para o campo da barra de tarefas para o trabalho selecionado.
Ctrl+N	Procura com livros desta janela.
Ctrl+O	Procurar → Procurar nas obras abertas equivalente; abre o diálogo de busca para procurar em todas as obras abertas.
Ctrl+Q	Arquivo → Sair equivalente; fecha o BibleTime.
Ctrl+W	Fecha a janela atual.
F1	Ajuda → Livro de mão equivalente; abre o livro de mão.
F2	Ajuda → BibleStudy Howto equivalente; abre o BibleStudy HowTo.
F3	Ajuda → Dica do Dia Abre uma dica útil para usar o BibleTime.
F4	Configurações → Gerenciador da Estante equivalente; abre o Gerenciador da Estante.
F8	Exibir → Mostrar Estante equivalente; alterna exibição da Estante.
F9	Exibir → Mostrar lupa equivalente; alterna exibição da lupa.
Shift+Down	Ver → rolagem automática para baixo
Shift+Up	Ver → rolagem automática para cima
Espaço	Ver → pausa de rolagem automática