

BibleTime käsikirja

**Fred Saalbach
Jeffrey Hoyt
Martin Gruner
Thomas Abthorpe
Gary Holmlund**

BibleTime käsikirja

by Fred Saalbach, Jeffrey Hoyt, Martin Gruner, Thomas Abthorpe, and Gary Holmlund

3.0.0+

Copyright © 1999-2025 The BibleTime Team

Abstract

BibleTime on täysin vapaa Raamatun tutkimisohjelma. Ohjelman käyttöliittymä on rakennettu Qt kehitysympäristössä, jonka ansiosta ohjelma toimii useissa käyttöjärjestelmissä mukaan lukien Linux, Windows, FreeBSD ja Mac OS X. Ohjelma käyttää SWORD ohjelmakirjastoa toimiakseen yli 900 vapaan Raamatun tekstin, kommentaarien, sanakirjojen ja teosten kanssa yli 50 kielellä Crosswire Bible Society ja useissa muissa ohjelmalähteissä.

BibleTimen käsikirja jaetaan BibleTime-ohjelman yhteydessä.

Table of Contents

1. Johdanto	1
Tietoja BibleTime:stä	1
Saatavana olevat tehtävät	1
Motivaatiota	1
2. BibleTimen käynnistys	3
Kuinka BibleTime käynnistetään	3
BibleTimen käynnistys	3
Käynnistyksen säätäminen	3
BibleTimen aloitus ensimmäistä kertaa	3
3. Ohjelman toiminto	4
Yleiskatsaus ohjelmaan	4
BibleTimen osa sovellusikkuna	4
Kirjahylly	4
Suurenuslasi	5
Työpöytä	5
Etsintä teoksista	6
Tekstin haku avoimessa lukuikkunassa	6
Etsi-ikkunaan pääsy	6
Etsinnän asetukset	7
Etsinnän tulokset	8
Kirjahyllyn hallinta	9
Asenna teoksia	9
Päivitä teoksia	9
Poista teoksia	9
Vienti ja tulostus	10
4. BibleTime:n asetukset	11
BibleTime asetukset-ikkuna	11
Näyttö	11
Työpöytä	11
Kielet	11
Oikotiet	13
5. Viittaus	15
Päävalikon käyttöopas	15
Tiedosto	15
Näytä	15
Etsi	16
Ikkuna	16
Asetukset	17
Apua	17
Teosten viitteet	18
.....	18
Pikanäppäimet	19

List of Tables

3.1. Etsimistyytit	8
4.1. Unicode-kirjasimet	13

Chapter 1. Johdanto

Tietoja BibleTime:stä

BibleTime on Ramatun lukutyökalu, joka tukee erilaisia tekstityyppejä ja kieliä. Jopa laaja valikoima teosmoduuleja on helppo asentaa ja hallita. Se on rakennettu SWORD [<http://www.crosswire.org/sword/>]-kirjastolle, joka tarjoaa back-end toiminnallisuuden BibleTime-ohjelmalle. Raamatun tekstin näyttäminen, haku, jne. SWORD on Crosswire Bible Society [<http://www.crosswire.org>]:n lippulaivatuote.

BibleTime on suunniteltu käytettäväksi SWORD -projektin tukeman formaatin mukaisen teoksen kanssa. Täydellinen informaatio tuetuista dokumenttien muodoista löytyy kehittäjien osiosta [<http://www.crosswire.org/sword/develop/index.jsp>] SWORD projektista, Crosswire Bible Society.

Saatavana olevat tehtävät

Yli 280 asiakirjaa 50 kielellä on saatavana lähteestä Crosswire Bible Society [<http://www.crosswire.org>]. Nämä sisältävät:

Raamattuja	Raamatun koko teksti, valinnaisilla asioilla kuten Strongin numeroilla, otsikoilla ja / tai alaviitteillä tekstissä. Raamattuja on saatavana monilla kielillä, ja niihin sisältyy paitsi moderneja versioita, myös muinaisia tekstejä, kuten Codex Leningradensis ("WLC", heprea) ja Septuaginta ("LXX", kreikka). Tämä on SWORD-projektin kehittynein osa.
Kirjat	Tarjollaolevat kirjat sisältävät teokset "Imitation of Christ", "Enuma Elish", ja "Josephus: The Complete Works"
Kommentaareja	Kommentaareissa on klassikkoja kuten John Wesley'n "Notes on the Bible", Matthew Henry'n kommentaari ja Lutherin "Galatalaiskirjeen kommentaari." <i>Henkilökohtaisella</i> kommentaarillasi voit tallentaa omat henkilökohtaiset muistiinpanosi Raamatun osiin.
Päivittäiset hartaukset	Monet ihmiset pitävät arvossa päivän Sanaa. Saatavillaolevat teokset sisältävät Daily Light Daily Pathilla, ja Losungenin.
Sanakirjat	Saatavilla olevia sanakirjoja ovat: Robinsonin morfologiset analyysikoodit ja kansainvälinen Raamatun tietosanakirja. Saatavilla olevia sanakirjoja ovat Strongin heprealainen Raamatun sanakirja, Strongin Kreikan Raamatun sanakirja, Websterin uudistettu englannin kielen sanaton sanakirja 1913 ja Naven ajankohtainen Raamattu.

On olemassa useita muita tietolähteitä, joita BibleTime käyttää.

Motivaatiota

Halumme on palvella Jumalaa ja teemme osamme auttaaksemme muita Jumalasuhteen kasvussa. Yritämme päästä siihen tehokkaalla, laadukkaalla ohjelmalla, ja vielä tehdä siitä yksinkertainen ja opastava käytössä. Meidän halumme on, että Jumalaa ylistettäisiin, sillä hän on kaikkien hyvien asioiden lähde.

Jokainen hyvä anti ja jokainen täydellinen lahja tulee ylhäältä, taivaan tähtien Isältä, jonka luona ei mikään muutu, ei valo vaihdu varjoksi.

—Jaak 1:17, NASB

Jumala siunatkoon sinua käyttäessäsi tätä ohjelmaa.

Chapter 2. BibleTimen käynnistys

Kuinka BibleTime käynnistetään

BibleTimen käynnistys

BibleTime on suoritettava tiedosto, joka on integroitu työpöydän kanssa. Voit käynnistää BibleTime-ohjelman käynnistysvalikon tästä kuvakkeesta:



BibleTime-ohjelman voi käynnistää terminaalissa komentorivillä. Käynnistäaksesi BibleTime-ohjelman, avaa terminaali-ikkuna ja kirjoita:

```
bibletime
```

Käynnistykseen säätäminen

Avataksesi Raamatun satunnaisesta paikasta, voit käyttää BibleTime ohjelmaa avaamaan satunnaisen jakeen oletus-Raamatusta:

```
bibletime --open-default-bible "<random>"
```

Avataksesi tietyn jakeen kuten Joh 3:16, käytä:

```
bibletime --open-default-bible "Joh 3:16"
```

Voit käyttää myös Raamatun kirjojen nimiä käyttämälläsi kielellä.

BibleTimen aloitus ensimmäistä kertaa

Jos käytät BibleTime ohjelmaa ensimmäistä kertaa, voit asettaa seuraavat asetukset Valikon Asetuksissa.

Kirjahyllyn hallinta

Muokkaa sinun Kirjahyllyäsi. Tässä ikkunassa voit muokata kirjahyllyäsi, lisätä tai poistaa teoksia Kirjahyllystä. Se näkyy vain, jos yhtään oletus-Kirjahyllyä ei ole. Ole hyvä ja katso Kirjahyllyn hallinta osiota lisätietoja saadaksesi. Jos aloitat tyhjällä Kirjahyllyllä, se avustaa lisäämään yhden Raamatun, kommentaarin, sanakirjan tai jonkun teoksen. Käyttääksesi BibleTimen perusominaisuuksia nopeasti. Sinulle esitetään luettelo teoksista, joita on saatavilla Crosswire Bible Society tai muissa arkistoissa.

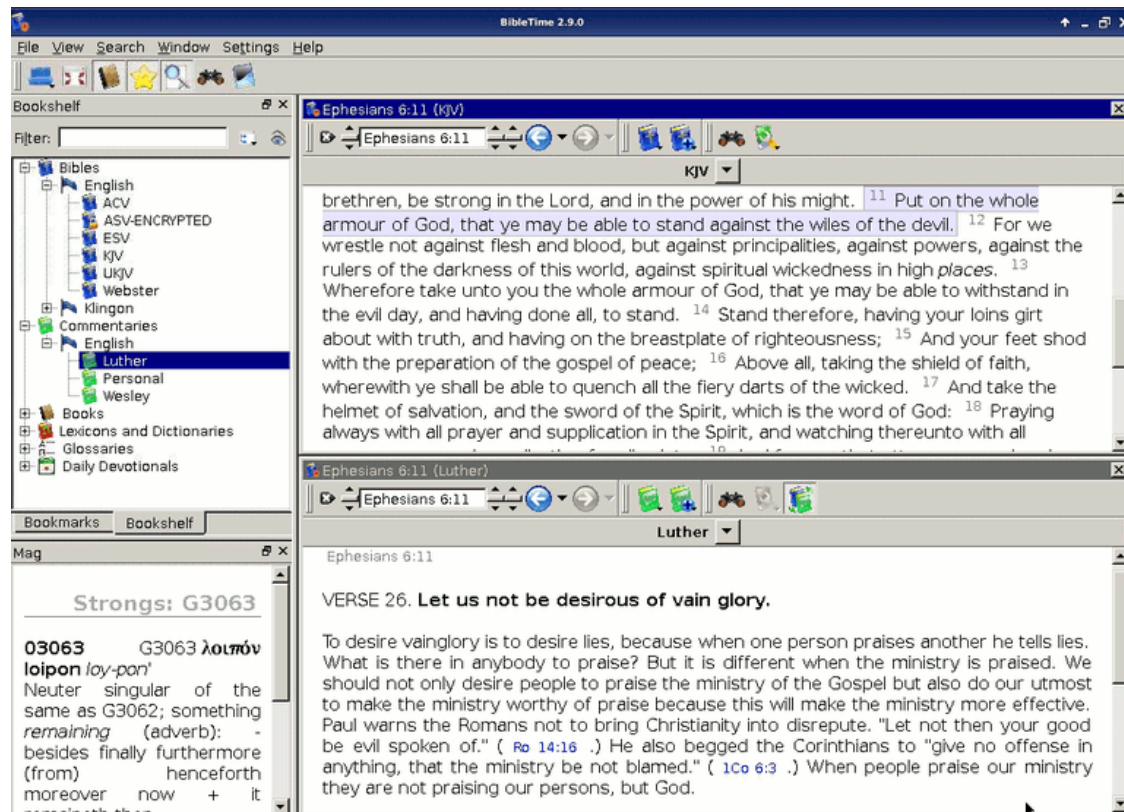
BibleTime asetukset-ikkuna

Räätälöi BibleTimen. Tässä ikkunassa voit tehdä BibleTime:stä sellaisen kuin haluat. Katso linkistä yksityiskohtainen kuvaus lisää tietoa tästä ikkunasta.

Chapter 3. Ohjelman toiminto

Yleiskatsaus ohjelmaan

Tällainen on tyypillinen BibleTime käyttö:



Voit helposti nähdä ohjelman eri osat. Vasemmanpuoleisinta ikkunaa käytetään avaamaan asennettuja Kirjahyllyn teoksia. Ja kirjanmerkki-välilehdellä voit hallita kirjanmerkkejäsi. Pientä "Suurennuslasi"-ikkunaa Kirjahyllyn alla käytetään näyttämään teokseen sisältyviä lisätietoja. Kun siirrät hiiren esimerkiksi alaviitteen ylle, Suurennuslasi näyttää sen alaviitteen sisällön. Työkalu antaa sinulle nopean pääsyn tärkeisiin toimintoihin ja teoksen todellisen käsittelyn teet työpöydällä oikealla puolella.

Jatkakaamme katsomalla sovelluksen eri osia erikseen.

BibleTimen osa sovellusikkuna

Kirjahyllly

Kirjahyllyn kaikkien asennettujen teosten luettelo, lajiteltu kategorioittain ja kielten mukaan. Se sisältää kategorian "Kirjanmerkit". Sinne voit tallentaa ja hakea omia kirjanmerkkejäsi.

Teoksen avaaminen

Avataksesi teoksen kirjahyllystä lukemista varten, yksinkertaisesti kaksoisnapauta hiiren vasenta painiketta halutussa kategoriassa (Raamatut, kommentaarit, sanakirjat, kirjat, hartaustekstit tai sanastot) nähdäk-

sesi sen sisällön. Sitten vain kaksoisnapauta teosta avataksesi sen lukemista varten. Lukuikkuna ilmestyy työpöytäalueelle.

Jos olet lukemassa tiettyä teosta ja haluat avata toisen teoksen lukemassasi kohdassa, voit käyttää pikanäppäintä. Yksinkertaisesti napsauta hiiren vasenta painiketta jakeessa / viitteessä (osoitin vaihtuu kädessä) ja vedä se Kirjahyllyyn. Pudota se teokseen, jonka haluat avata ja se avautuu lukemista varten siinä paikassa. Voit myös vetää jakeen viitteen olemassaolevaan ikkunaan. Sitten se hyppää määriteltyyn paikkaan.

Tehtävien lisätiedot

Jos napsautat hiiren oikeaa painiketta teoksen symbolin yllä, näet valikon lisäosat, jotka ovat merkityksellisiä tässä teoksessa. "Tietoja tästä teoksesta" avaa ikkunan, jossa on paljon mielenkiintoista tietoa valitusta teoksesta. "Avaa tämä teos" avaa pienen ikkunan salattuja tietoja teoksesta, missä voit antaa salausavaimen avataksesi teoksen. Saadaksesi lisätietoja salatuista teoksista, ole hyvä ja katso Lukitut moduulit [<http://www.crosswire.org/sword/modules/aboutlocked.jsp>] sivua Crosswire Bible Society www-sivustolla.

Etsintä teoksista

Voit etsiä teoksessa napsuttamalla hiiren oikeaa painiketta sen kuvakkeella ja valitse "Etsi teoksista". Painamalla Shift ja napsuttamalla toisessa teoksessa voit valita useamman teoksen. Avaa sitten valintaikkuna noudattamalla samaa menettelytapaa. Haet kaikista näistä asiakirjoista. Täydellinen kuvaus hakuominaisuuksien toiminnasta on osiossa Etsiminen teoksen osassa.

Kirjanmerkkityöskentely

Tip

Raahaa & pudota tehtävä tähän

Napsauta hiiren oikeaa painiketta Kirjahyllyn kirjanmerkkiluokassa ja valitse "Luo uusi kansio" luodaksesi uuden kirjanmerkkien alikansion. Voit käyttää normaalia vedä & pudota toimintoja raahataksesi jakeen viitteen lukuikkunasta tai esinnän tuloksista kirjanmerkkikansioon ja järjestä uudelleen kirjanmerkit kansioiden välillä.

Voit myös tuoda kirjanmerkkejä muilta ihmisiltä tai viedä kirjanmerkkejä jakamaan niitä. Voit tehdä tämän avaamalla kirjanmerkkikansion kontekstivalikon kuten aiemmin on kuvattu ja voit valita "Vie kirjanmerkit". Tämä tuo esiin valintaikkunan, jolla voit tallentaa kirjanmerkkikokoelman. Voit tuoda kirjanmerkkejä samalla tavalla.

Voit napsauttaa hiiren oikeaa nappia muuttaaksesi kansioiden tai kirjanmerkkien nimiä ja niiden kuvauksia.

Suurennuslasi

Tämä pieni ikkuna BibleTime ikkunan vasemmassa alalaidassa on täysin passiivinen. Aina kun hiiren osoitin sijaitsee jonkin tekstin yllä, jossa on lisätietoja (esim. Strongin numerot), nämä lisätiedot näytetään suurennuslasissa, ei itse tekstissä. Kokeile vain.

Työpöytä

Teos näkyy BibleTime työpöydällä. Tässä voit avata teoksia Kirjahyllystä lukeaksesi niitä, etsiä niistä, ja jopa tallettaa merkintöjä henkilökohtaiseen kommentaarimodeuuliisi (katso alla).

Lukutehtäviä

Kuten olemme jo nähneet, voit avata teoksen lukemista varten yksinkertaisesti napsauttamalla hiirellä niitä Kirjahyllyssä. Lukuikkuna avautuu työpöytäalueelle. Jokaisessa lukuikkunassa on työkalurivi. Sieltä voit löytää työkalut tämän ikkunan teokseen, kuten myös historia-painikkeet, jotka ovat tuttuja selaimesta.

Automaattinen vieritys

Tällä hetkellä aktiivista ikkunaa voi vierittää ylös- tai alaspäin. Aloita vieritys painamalla Vaihto+Alas. Voit lisätä vieritysvauhtia painamalla Vaihto+Alas useita kertoja. Paina Välilyöntinäppäintä pysäyttääksesi vierityksen. Aloittaaksesi vierityksen jälleen paina Välilyöntinäppäintä. Hidastaaksesi alaspäin vieritystä tai vierittääksesi toiseen suuntaan paina Vaihto+Ylös yhden tai useamman kerran. Minkä thansa muun näppäimen painaminen tai aktiivisen ikkunan vaihtaminen pysäyttää vierityksen.

Lukuikkunan sijoitus

Voit tietenkin avata useamman teoksen samaan aikaan. On olemassa useita mahdollisuuksia järjestää lukuikkunoita työpöydälle. Ole hyvä ja katso ikkunaa päävalikossa. Siellä voit nähdä, että voit joko asettaa lukuikkunan paikan täysin haluamaksesi tai voit antaa BibleTime ohjelman käsitellä sijoitus automaattisesti. Tämän saavuttamiseksi sinun on valittava yksi käytettävissä olevista automaattisista sijoittelutiloista Ikkuna → Järjestelytila. Kokeile vain. Se on yksinkertainen ja toimii.

Muokkaa omaa kommentaariasi

Voidaksesi tallettaa sinun omat kommenttisi Raamatun osista, sinun tulee asentaa yksinkertainen teos Crosswire Bible Society [<http://www.crosswire.org>] kirjastosta. Tätä teosta kutsutaan "Henkilökohtaiseksi kommentaariksi".

Avaa henkilökohtainen kommentaari napsauttamalla sen symbolia Kirjahyllyssä hiirenvasemmallalla painikkeella. Voit muokata tätä kommentaaria napsauttamalla jotain jaetta. Se avaa ikkunan, jossa voit lisätä tai muokata sen jakeen tekstiä.

Tip

If Muokkaa teosta ei ole aktiivinen. Ole hyvä ja tarkista, onko sinulla kirjoitusoikeus henkilökohtaisen kommentaari tiedostoihin.

Tip

Vedä ja pudota toimii tässä. Pudota jakeen viite ja jakeen teksti lisätään.

Etsintä teoksista

Tekstin haku avoimessa lukuikkunassa

Voit katsoa sanaa tai fraasia avoimesta lukuikkunasta (s.o. Raamatun luku, jota olet lukemassa) juuri kuten olet tottunut muista ohjelmista. Tämä toiminnon saa napsauttamalla hiiren oikeaa painiketta ja valitsemalla Etsi..., tai käyttämällä pikakomentoa **CtrlF**. Lue oppiaksesi etsimään koko teoksesta.

Etsi-ikkunaan pääsy

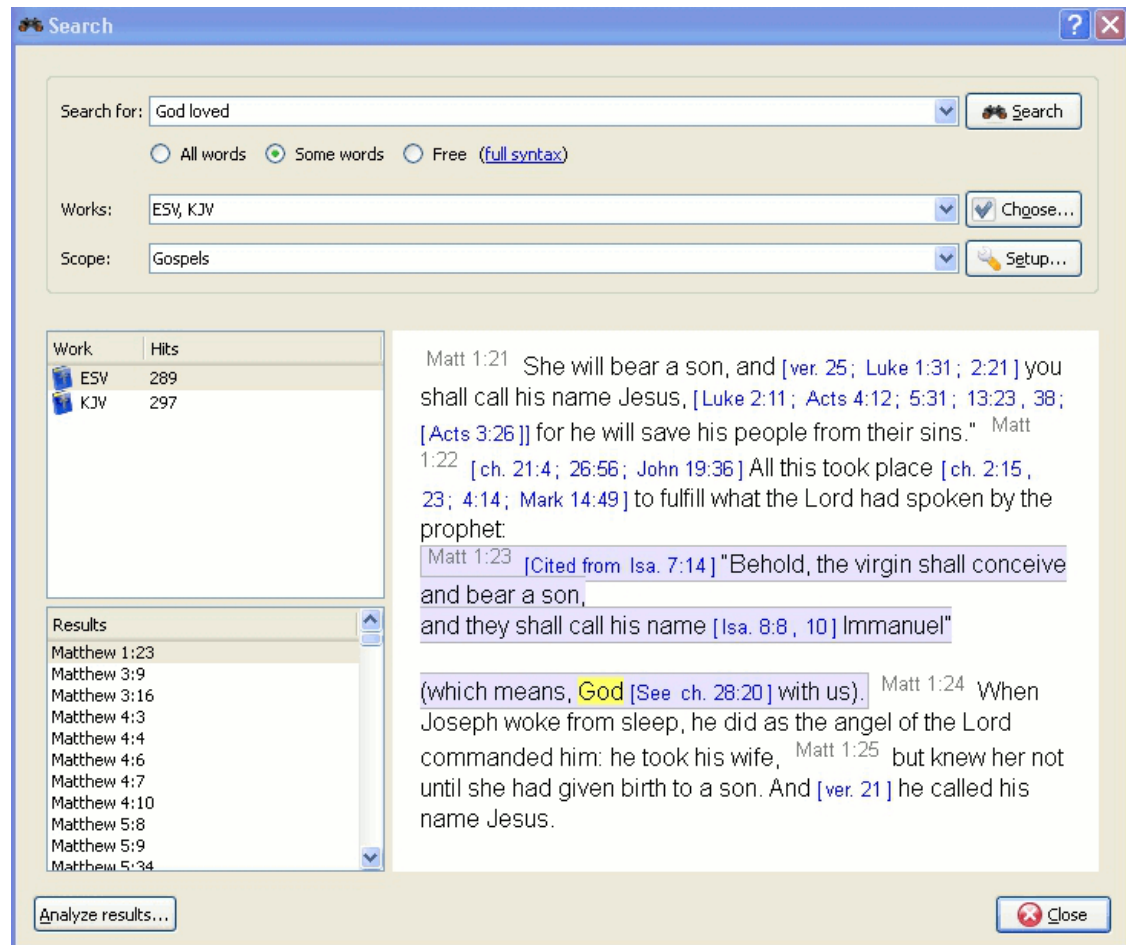
Voit etsiä teoksessa napsauttamalla hiiren oikeaa painiketta symbolin päällä Kirjahyllyssä ja valitsemalla Etsi teoksista. Pitämällä Shift tai Ctrl ja napsauttamalla toista teoksen nimeä, voit valita useamman kuin

yhden teoksen. Sitten samanlaisella prosessilla avaa etsintäikkuna. Etsit kaikista näistä teoksista samaan aikaan..

Päiset hakuikkunaan napsauttamalla Etsi päävalikonssa ja valitsemalla sopivan toiminnon.

Kolmas mahdollisuus aloittaa hakuja on napsauttaa hiirellä hakusymbolia avoimessa lukuikkunassa.

Etsinnän asetukset



Tehtävien valinta

Asetukset-välilehden yläosasta löydät Valitse(teokset). Jos haluat etsiä useista teoksista, napsauta tätä painiketta. Sinulle tarjotaan valikko, josta voit valita haluamasi teokset. Haku etsii niistä teoksista.

Hakualueiden käyttäminen

Voit rajata haun laajuutta tiettyihin Raamatun osiin valitsemalla jonkin ennalta määritellyistä laajuuksista luettelossa Hakualue. Voit määrittellä oman hakusi rajat napsauttamalla Aseta rajat painiketta.

Perushaun syntaksiohje

Kirjoita hakulause välilyönnillä erotettuna. Oletuksena hakutoiminto tuottaa tulokset, jotka vastaavat kaikkia sanoja. Jos haluat löytää syötetyistä sanoista, valitse Joitakin sanoja painiketta. Jos haluat tehdä

monipuolisemman haun, valitse Vapaa painike. Voit nähdä esimerkkejä hauista napsauttamalla koko syntaksi.

Voit käyttää jokerimerkkejä: '*' vastaa mitä tahansa merkkijonoa, kun taas '?' vastaa mitä tahansa yhtä merkkiä. Sulkujen käytöllä voit ryhmitellä hakutermejä, esim. '(Jeesus TAI henki) JA Jumala'. Huom. Ohjelmassa voi käytössä olla englanninkieliset sanat. TAI = OR ja JA = AND.

Jos haluat hakea muuta kuin päätekstiä, kirjoita tekstityyppi, jota seuraa ':' ja sitten hakutermi. Katso esimerkkejä alla olevasta taulukosta.

Saatavilla olevat tekstityypit:

Table 3.1. Etsimistyyppit

Etuliite	Merkitys	Esimerkki
otsikko:	etsii otsikoita	otsikko:Jeesus
alaviite:	etsii alaviitteitä	alaviite:Mooses
vahvennos:	etsii Strongin numeroita	strong:G535
muoto:	etsii morfologisia koodeja	morph:N-GSM

Tip

Voit napsauttaa hiiren oikealla painikkeella teosta ja valita Tietoja löytääksesi edelläolevista kriteereistä sen, joka sopii sinulle. Kaikissa teoksissa ei ole sisäänrakennettua ominaisuutta tällaiselle etsinnälle.

BibleTime käyttää Lucene-etsintäkonetta toteuttaaksesi hakusi. Siinä on monta edistyksellistä ominaisuutta. Voit lukea lisää siitä täällä: <http://lucene.apache.org/java/docs/index.html>.

Etsinnän tulokset

Tässä voit nähdä, kuinka monta hakujonon esiintymää löytyi, järjestettynä teosten mukaan. Napsauttamalla teosta hiiren oikealla painikkeella, voit kopioida, tallettaa tai tulostaa kaikki löytyneet jakeet siinä teoksessa sillä haulla. mouse button allows you to copy, save, or print all verses that were found in a certain work at once. This also works when you click on one or more of the references to copy, save or print them. Clicking on a particular reference opens that verse up in context in the preview window below.

Tip

Vedä viite ja pudota se teoksen symboliin kirjahyllyssä avataksesi teoksen lukuikkunaan sen jakeen kohdalta.

Tip

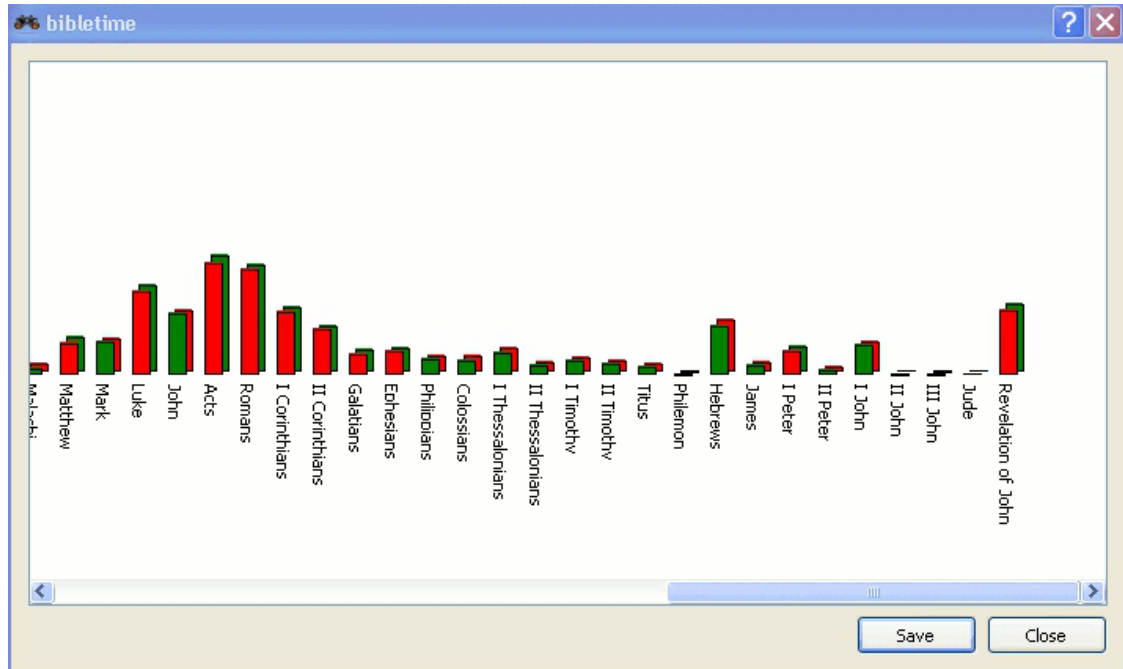
Vedä viite ja pudota se avoimeen lukuikkunaan ja lukukohta hyppää sen jakeen kohdalle.

Tip

Valitse viitteet ja vedä ne kirjahyllyyn luodaksesi kirjanmerkkejä.

Etsintätulosten analysointi

Napsauta Hakuanalyysi avataksesi haun tarkastelun näytön. Tämä antaa yksinkertaisen graafisen analyysin siitä, kuinka monta kertaa hakusana löytyi jokaisesta Raamatun kirjasta. Ja voit myös tallentaa analyysin tuloksen.



Kirjahyllyn hallinta

Kirjahyllyn hallinta on työkalu Kirjahyllyn ylläpitoon. Voit asentaa uusia teoksia Kirjahyllyn, ja päivittää tai poistaa olemassa olevia teoksia Kirjahyllystä. Voit käyttää sitä napsauttamalla Asetukset → Kirjahyllyn hallinta päävalikossa.

Asenna teoksia

Tämän ominaisuuden avulla voit muodostaa yhteyden teosten arkistoon (nimeltään "kirjasto") ja siirtää yhden tai useamman teoksen oman koneesi paikalliseen Kirjahyllyn. Nämä kirjastot voivat olla paikallisia (esim. SWORD CD) tai etäyhteyksiä (esim. Crosswired SWORD moduulien kirjasto tai online-arkisto tai muu sivusto, joka tarjoaa SWORD moduuleja). BibleTime ylläpitää automaattisesti luetteloa etäkirjastoista ja niistä saatavissa olevista teoksista.

Aloittaaksesi asennuksen, valitse yksi tai useampi kirjasto, josta haluat asentaa teoksia. Sitten napsauta Seuraava painiketta. Sitten valitse yksi tai useampi kieli ja napsauta Seuraava painiketta. Näet luettelon kategorioista. Kaksoisnapsauta kategoriata nähdäksesi teokset siinä kategoriassa. Valitse yksi tai useampi teos ja sitten napsauta Asenna teokset. Kun teokset on asennettu, napsauta Valmis.

Päivitä teoksia

Jos on olemassa päivitettävissä olevia teoksia, ne näytetään. Valitse yksi tai useampi teos ja napsauta Päivitä teokset. Teokset päivittyvät ja lopuksi napsauta Valmis.

Poista teoksia

Tämän toiminnon avulla voit poistaa yhden tai useamman teoksen Kirjahyllystäsi, jolloin levytilaa vapautetaan paljon. Valitse vain teokset Poista teokset painiketta.

Vienti ja tulostus

Monissa paikoissa voit avata kontekstivalikon napsauttamalla hiiren oikeaa painiketta. Asiayhteydestä riippuen ohjelma antaa mahdollisuuden Valita, Kopioda (leikepöydälle), Tallentaa tai Tulostaa tekstin. Tämä toimii esimerkiksi lukuikkunoissa, kun napsautat normaalia tekstiä tai jaeviittausta, tai hakutulossivulla, kun napsautat teosta tai yhtä tai useampaa jaeviittausta. Se on melko suoraviivaista, joten kokeile sitä.

Tulostaminen BibleTime ohjelmasta on melko yksinkertaista ja se on tarkoitettu apuohjelmaksi. Jos kirjoitat asiakirjaa tai esitystä, joka sisältää tekstiä BibleTime ohjelmasta suosittelemme, että käytät jotakin järjestelmän esitys- tai muokkaustyökaluista asiakirjan muotoiluun sen sijaan, että tulostat BibleTime ohjelmasta suoraan.

Chapter 4. BibleTime:n asetukset

Tässä osiossa on yleiskuvaus, kuinka BibleTime:n asetuksia asetetaan. Ohjelmassa tämä löytyy päävalikon Asetukset -kohdasta.

BibleTime asetukset-ikkuna

BibleTime käyttöliittymä voidaan muokata monella tavalla tarpeittesi mukaan. Pääset asetusikkunaan valitsemalla Asetukset Aseta BibleTime.

Näyttö

Käynnistyskäyttäytymistä voidaan säätää. Valitse seuraavista valinnoista:

- Näytä aloituskuva

Näyttömallit määrittelevät tekstin renderöinnin (värit, koko jne.). Saatavana on erilaisia sisäänrakennettuja mallipohjia. Jos valitset yhden sellaisen, näet esikatselukuvan oikealla paneelissa.

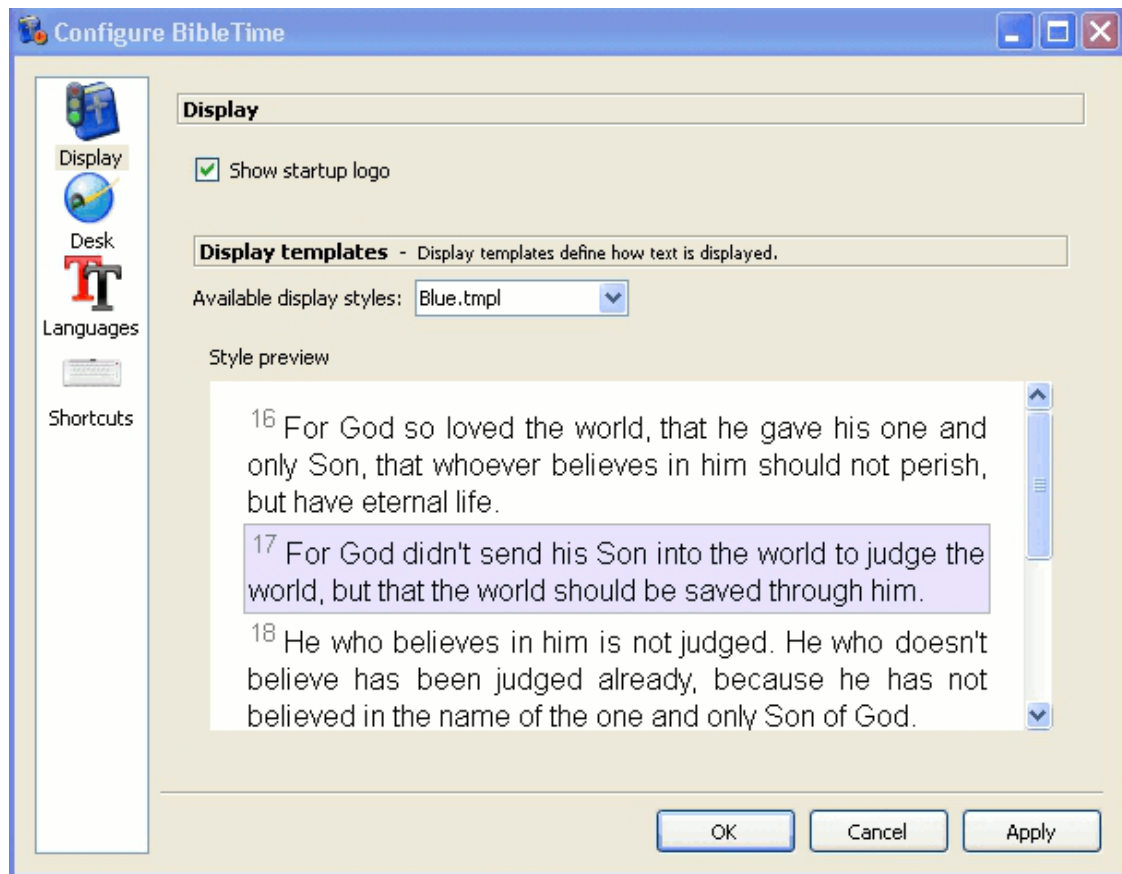
Työpöytä

Monet SWORD ominaisuudet voidaan räätälöidä ohjelmaan BibleTime. Nämä ominaisuudet on dokumentoitu oikealla dialogissa. Sinulla on mahdollisuus eritellä standardiasiakirjat, joita käytetään kun mitään erityistä teosta ei ole määritelty viitteeksi. Esimerkki: Standardi Raamattua käytetään näyttämään ristiviitteen sisältö Raamatussa. Kun viet hiiren niiden sanojen ylle, suurennuslasi näyttää viitattujen jakeiden sisällön määrittelemäsi standardi-Raamatun mukaan. Tekstisuotimilla voit säätää tekstien ulkomuotoa.

Kielet

Tässä voit määritellä, mitä kieltä käytetään kirjojen nimissä. Aseta tämä äidinkieleksesi, jos se on saatavilla. Silloin tunnet olosi kotoisaksi.

Oletuksena BibleTime käyttää tietokoneen käyttöjärjestelmän oletuskirjasinta. Voit peittää tuon kirjasiimen, jos tarpeen. Jotkut kielet vaativat erityistä fonttia näkyäkseen oikein. Tällä dialogilla voit määritellä oman kirjasiimen jokaiselle kielelle.



Valintaikkuna - Kirjasimet.

BibleTime voi nyt käyttää kaikkia tuettuja kirjasimia. Niin kauan kun haluamasi teokset näkyvät oikein, mitään ei tarvitse tehdä tässä. Jos teoksessa näkyy sarjoja kysymysmerkkejä (?????) tai tyhjiä laatikoita, sitten tiedät, ettei standardi näyttö-kirjasin osaa näyttää teoksen merkkejä.

Korjataksesi tämän, valitse tämän teoksen kieli alavetovalikosta. Valitse käyttöön oma kirjasin valintaruuduista. Nyt valitse kirjasin. Esimerkiksi kirjasin Code2000 tukee monia kieliä. Jos mikään asennettu kirjasin ei osaa näyttää tekstiä oikein, voit yrittää asentaa sen kielen lokalisoitipaketin koneelle.

Kirjasimien asennus

Yksityiskohtaista ohjetta kirjasimien asennukseen ei ole tässä käsikirjassa. Lisätietoja saat täältä Unicode HOWTO [<http://www.linux.org/docs/ldp/howto/Unicode-HOWTO-2.html>].

Kirjasimia voi asentaa monesta lähteestä:

- Sinun *nix jakelusi.
- Distribuutiosi lokalisoitipaketit.
- Olemassaoleva Microsoft Windows® -asennus samalla tietokoneella.
- Kirjasinkokoelma, sellainen kuin on saatavilla Adobella tai Bitstreamilla.
- Online kirjasinkokoelmat.

Unicode-kirjasimet tarjoavat enemmän merkkejä kuin muut kirjasimet, ja osa niistä kirjasimista on saatavilla ilmaiseksi. Mikään saatavillaoleva kirjasin ei sisällä kaikkia Unicode-standardin määrittelemiä merkkejä. Sinun tulee siis käyttää eri kirjasimia eri kielille.

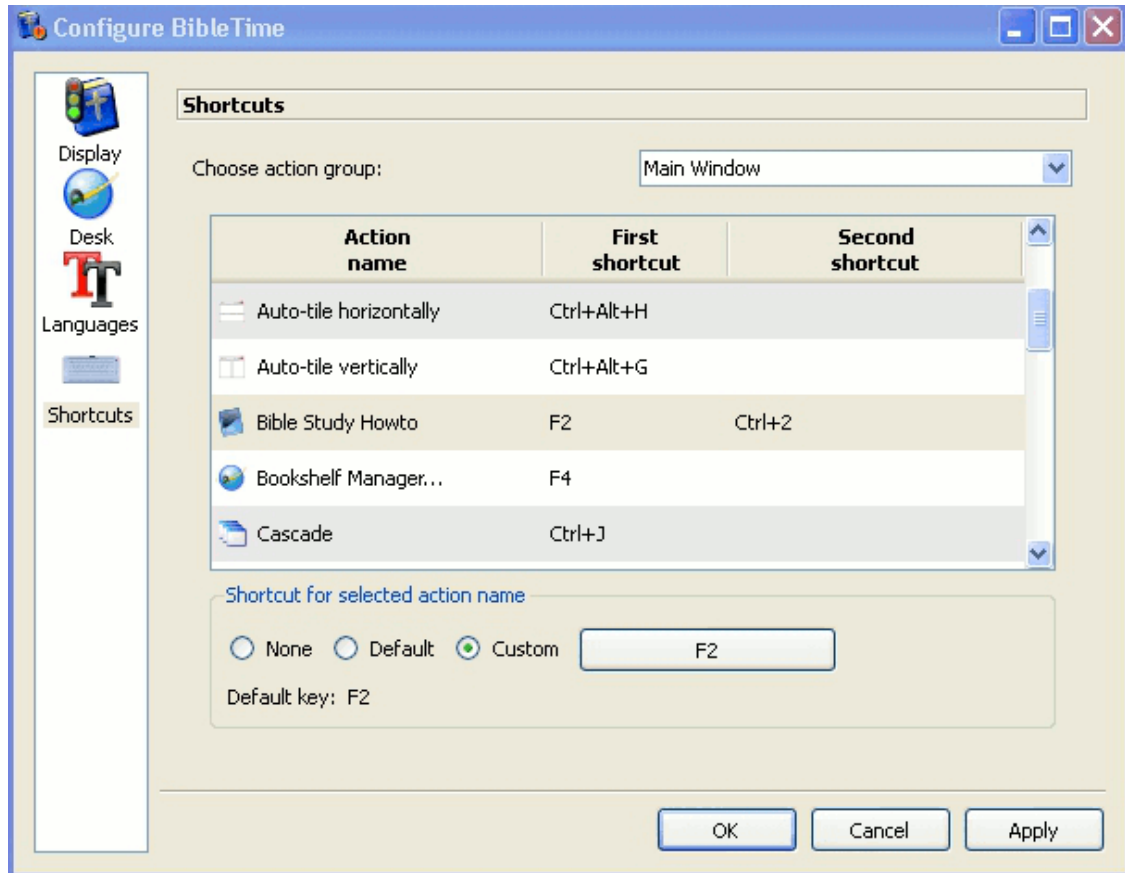
Table 4.1. Unicode-kirjasimet

Code2000 [http://code2000.net/CODE2000.ZIP]	Ehkä paras ilmainen Unicode-kirjasin, käsittää laajan joukon merkkejä.
SIL unicode fontit [http://scripts.sil.org/cms/scripts/page.php?site_id=nrsi&cat_id=FontDownloads]	Erinomaiset Unicode-fontit Linguisticsin kesä-instituutista.
FreeFont [http://www.nongnu.org/freefont/]	Uusi vapaa ja ilmainen Unicode-kirjasinaloite.
Crosswiren kirjasihakemisto [ftp://ftp.crosswire.org/pub/sword/iso/latest/FONTS/]	Useita fontteja saatavilla Crosswire Bible Society FTP-palvelimella.
Bitstream CyberBit [http://aol-4.vo.llnwd.net/pub/communicator/extras/fonts/windows/]	Käsittää melkein koko Unicode-merkistön, mutta hidastuttaa BibleTimeä merkittävästi koon vuoksi.
Clearlyu	Sisältyy muutamiin jakeludistributioihin. Sisältää euroopan, kreikan, heprean ja Thai-kielen.
Caslon, Monospace, Cupola, Caliban [http://fontforge.sourceforge.net/sfds/]	Osittainen peittävyys, katso tietoja linkitetyltä sivulta.

Netissä on hyviä Unicode-kirjasinluetteloja, kuten Christoph Singerin (Multilingual Unicode TrueType Fonts in the Internet [<http://www.slovo.info/unifonts.htm>]), tai Alan Woodin (Unicode character ranges and the Unicode fonts that support them [<http://www.alanwood.net/unicode/fontsbyrange.html>]).

Oikotiet

Pikakuvakkeet (aiemmin tunnettu pikanäppäiminä) ovat erityisiä näppäinkomentoja, joita voi käyttää valikoissa ja kuvakkeissa. Suurella osalla BibleTime:n komennoilla on ennalta määritelty pikatoiminto (katso Pikakuvake osiokokonaisesta listasta). Suurimpaan osaan BibleTime:n komennoista voidaan liittää pikatoiminto. Tämä on erittäin kätevää suorittaa toimintoja, joita tarvitset useimmin.



Edellisessä esimerkissä F2, Raamatunluku HowTo:ssa, on määritelty toissijainen oikotie, CTRL + 2.

Chapter 5. Viittaus

Päävalikon käyttöopas

Tässä osiossa voit löytää yksityiskohtaisen kuvauksen kaikista BibleTime ohjelman päävalikon kohdista. Ne on järjestetty juuri sellaisena kuin ne ovat valikossa. Ja kaikki alakohdat luetellaan sen päävalikkokohteen alla, johon ne kuuluvat. Voit myös nähdä kunkin kohteen pikakuvakkeen. Täydellinen luettelo kaikista pikakuvakkeista löytyy pikavalintojen osiossa.

Tiedosto



Tiedosto Avaa teos

Avaa teos. Tämä avaa sinulle valikon, jolla voit avata asennetut teokset.



+Q)

Tiedosto Poistu (Ctrl

Sulkee BibleTime. BibleTime kysyy sinulta, haluatko tallettaa tehdyt muutokset.

Näytä



(F5)

Näytä Kokoruutu-tila

Valitse koko ruudun näytön. Valitse tämä maksimoidaksesi BibleTime ikkunan koko.



Näytä Näytä kirjahylly

Vaihtaa kirjahyllyn näkymisen. Vaihda tätä asetusta asettaaksesi kirjahyllyn näkyviin tai piilotetuksi. Tämä on kätevää, jos haluat lisää tilaa suurennuslasille.



merkit

Näytä Näytä kirjan-

Valitse kirjanmerkkien näkymisen. Valitse tämä asetusta näyttääksesi tai piilottaaksesi kirjanmerkit vasemmasta paneelistä. Tämä voi olla kätevää, jos tarvitset lisää tilaa Suurennuslasille.



lasi

Näytä Näytä suurennus-

Vaihtaa suurennuslasin näkymisen. Vaihda tätä asetusta asettaaksesi suurennuslasin vasemmassa paneelissa näkyväksi tai piilote-
tuksi.



tekstiotsikot

Näytä Näytä vierekkäin

Valitse lisäteosten näyttämisen Valitse tämä valinta voidaksesi nähdä lisäteoksia vierkkäin nykyisen avoimen teoksen rinnalla.

Näytä → Työkalut → Näytä päärivit (F6)

Valitse päätyökalurivinäyttö. Valitse tämä asetusta saadaksesi päätyökalurivin näkyviin tai pois.

Näytä → Työkalut → Näytä navigointi

Valitse Navigointi teoksessa. Valitse tämä asetusta lisätäksesi tai poistaaksesi navigaation yhdistelmävalinnat teoksesta. Tämä on kätevä tapa nähdä koko työkalurivi avoimessa teoksessa.

Näytä → Työkalut → Näytä teokset	Valitse Työkalurivi teoksessa. Valitse tämä asetus lisätäksesi tai poistaaksesi teoksen kuvakkeet avoimessa teoksessa.
Näytä → Työkalut → Näytä työkalut	Valitse työkalut teoksessa. Valitse tämä asetus lisätäksesi tai poistaaksesi työkalukuvakkeet avoimessa teoksessa.
Näytä → Työkalut → Näyttömuoto	Valitsee muodon. Valitse tämä asetus kun muokkaat HTML:ää Henkilökohtaisessa kommentaarissasi. Se lisää tai poistaa muotoilutyökalurivin.
Näytä → Työkalurivi → Näyttää työkalurivit teksti-ikkunassa	Valitsee työkalurivit teoksessa. Valitse tämä asetus lisätäksesi tai poistaaksesi kokonainen työkalurivi avoimessa teoksessa.

Etsi



Etsi Etsii standardi-Raamatusta (**Ctrl+Alt+F**)



Etsi Etsi avoimna olevista teoksista (**Ctrl+O**)



Avaa etsintäikkunan etsiäkseen vain standardi-Raamatusta. Lisää teoksia voi lisätä Etsi-ikkunassa. Yksityiskohtaisempi etsintäkuvaus löytyy Etsi teoksissa osiosta.

Avaa etsintäikkunan etsiäkseen kaikista avoimna olevista teoksista. Teoksia voi lisätä tai poistaa etsintäikkunassa. Yksityiskohtaisempi etsinnän kuvaus löytyy Etsiminen teoksista osiosta.

Ikkuna



Ikkuna Sulje ikkuna (**Ctrl+W**)



Ikkuna Sulje kaikki (**Ctrl+Alt+W**)



Ikkuna Lomitus (**Ctrl+J**)



Ikkuna Aseta (**Ctrl+I**)



Ikkuna Aseta pystysuoraan (**Ctrl+G**)



Ikkuna Aseta vaakatasoon (**Ctrl+H**)



Sulkee nykyisen ikkunan.

Sulkee kaikki avoimet ikkunat.

Lomittaa kaikki avoimet ikkunat.



Aseta kaikki avoimna olevat ikkunat.

Asettaa avoimna olevat ikkunat pystysuoraan automaattisesti.

Aseta auki olevat ikkunat vaakatasoon automaattisesti.

Ikkuna → Järjestelytila	Hallitsee ikkunoiden perusasettelun käyttäytymistä. Avautuvassa kontekstivalikossa voit joko määrittää, että haluat huolehtia ikkunajärjestelystä itse (manuaalitila), välilehdet, automaattinen ikkunoiden pystysuuntainen asetus, automaattinen ikkunoiden vaakasuuntainen määrittäminen, automaattinen ikkunoiden lomitus tai automaattinen lomitus. Kokeile niitä!
Ikkuna → Talleta käyttöjakso	Tallettaa suoraan nykyisen istunnon. Tämä avaa kontekstivalikon, jossa voit valita olemassaolevan istunnon tallettavaksi. Se korvaataan nykyisellä istunnollasi. Katso seuraavasta, miten istunnon voi tallettaa uudeksi istunnoksi.
Ikkuna → Talleta uudeksi käyttöjaksoksi (Ctrl+Alt+S)	Tallettaa nykyisen istunnon uudella nimellä. Tämä kysyy uutta nimeä istunnon talletukselle.
Ikkuna → Lataa	Lataa olemassaolevan istunnon. Tämä avaa kontekstivalikon, josta voit valita olemassaolevan istunnon ladattavaksi.
Ikkuna → Poista	Poistaa olemassaolevan istunnon. Tämä avaa kontekstivalikon, jossa voit valita olemassaolevan istunnon poistettavaksi.




Asetukset

 Asetukset asetukset	BibleTime
	→
 Asetukset hallinta (F4)	Kirjahyllyn

Avaa BibleTimen asetusten pääikkunan. Voit asettaa kaikenlaisia hyviä asetuksia siellä sopeuttaaksesi BibleTime omiin tarpeisiisi. Ole hyvä ja katso BibleTimen asetukset osiota yksityiskohtien näkemiseksi.

Avaa ikkunan, jossa voit muuttaa SWORD asetuksia ja hallita Kirjahyllyä. Ole hyvä ja katso Kirjahyllyn hallinta osiota lisätietojen saamiseksi.

Apua

 Apua	Käsikirja (F1)
	→
 Apua (F2)	Raamatun opas
	→
 Apua	Päivän vihje (F3)
Apua → Tietoja ohjelmasta	

Avaa BibleTimen käyttöoppaan Luet sitä juuri nyt.

Avaa oppaan kuinka oppia Raamattua BibleTime tiimin toive on että tämä HowTo houkuttelee lukijoita tutkimaan pyhiä kirjoituksia nähdäkseen mitä he sanovat. Tämä erityinen opas on valittu, koska siinä huolehditaan siitä, ettei se kannata mitään erityistä uskonnollista oppia. Odotamme sinun lukevan ja tutkivan pyhiä kirjoituksia ymmärtääksesi heidän sanomansa. Jos aloitat asenteella, että haluat Herran kylvävän sanansa sydämessäsi, Hän ei petä sinua.

Avaa auttavan vihjeen Päivän vihje antaa käyttökelpoisen ohjeen, joka avustaa BibleTimen käytössä.

Avaa ikkunaan BibleTime projektin tiedot sisältäen tiedot BibleTime ohjelman version, projektin avustajat, SWORD ohjelman version, Qt ohjelman version ja lisenssiehdot.

Teosten viitteet

Tässä osiossa voit löytää kuvauksen avoimen teoksen kuvakkeille.



Selaa eteenpäin läpi historian.



Selaa taaksepäin läpi historian.



Valitse asennettu Raamattu.



Valitse lisä-Raamattu.



Etsi valituista teoksista.



Näytön asetukset.



Valitse asennettu kommentaari.



Valitse lisä-komentaari.



Synkronisoi näytön aktiivisen Raamatun ikkunan kanssa.



Valitse kirja.



Valitse asennettu hartaussanasto.



Valitse ylimääräinen sanasto tai hartaus.

Pikanäppäimet

Tämä on luettelo pikanäppäimistä ja niitä vastaava kuvaus käsikirjassa. Pikanäppäimet on lajiteltu Pikanäppäimet on lajiteltu (karkeasti). Jos haluat löytää suoraan, mitä yksinkertainen pikanäppäin tai valikko sisältää, voit joko katsoa sitä BibleTime:stä (kun se näyttää aina pikanäppäimen), tai voit katsoa sitä Päävalikon viitteistä.

Pikanäppäin	Kuvaus
Alt+ <-	Siirtyy lukuikkunan historiassa taaksepäin.
Alt+ ->	Siirtyy lukuikkunan historiassa eteenpäin
Ctrl+Alt+F	Etsi → Etsi oletus-Raamatusta sama kuin avaa etsintäikkuna etsintään oletus-Raamatusta.
Ctrl+Alt+G	Ikkuna → Järjestelytila → Sijoittaa automaattisesti laatoiksi pystysuunnassa sama kuin valitse automaattinen ikkunoiden laatoitus-sijoitus.
Ctrl+Alt+H	Ikkuna → Järjestelytila → Järjestää laatoiksi pystysuunnassa sama kuin valitse automaattinen ikkunoiden sijoitus laatoiksi.
Ctrl+Alt+I	Ikkuna → Järjestelytila → Automaattinen Sama kuin asetus automaattinen ikkunoiden asettelu.
Ctrl+Alt+J	Ikkuna → Järjestelytila → Automaattinen lomitus Sama kuin lomita automaattisesti ikkunat.
Ctrl+Alt+M	ikkuna → Järjestelytila → Manuaalinen tila Sama kuin manuaalinen (käsini) ikkunoiden sijoittaminen.
Ctrl+Alt+T	Ikkuna → Järjestelytila → Tabbed Sama kuin järjestää ikkunat välilehdiksi.
Ctrl+Alt+	Ikkuna → Tallenna uudeksi käyttökerraksi sama kuin tallenna nykyinen asettelu uudeksi käyttökerraksi.
Ctrl+Alt+W	Ikkuna → Sulje kaikki sama kuin sulje kaikki avoimet ikkunat.
Ctrl+A	Valitse kaikki. Tämä valitsee kaikki tekstit lukuikkunassa.
Ctrl+C	Kopioi. Tämä kopioi valitun tekstin leikepöydälle.
Ctrl+F	Haku. Tämä etsii lukuikkunan tekstistä.
Ctrl+G	Ikkuna → Järjestä pystysuuntaan Sama.
Ctrl+H	Ikkuna → Järjestä pystysuuntaan Sama.
Ctrl+I	Ikkuna → Järjestä ikkunat samalla tavalla.
Ctrl+J	Ikkuna → Lomita sama kuin ikkuna.
Ctrl+L	Vaihda sijainti. Vaihtaa kohdistuksen työkalurivin kenttään valittua teosta varten.
Ctrl+N	Etsi tämän ikkunan teoksia.
Ctrl+O	Etsi → Etsi avoimista teoksista sama kuin avaa etsintäikkunan etsiäkseen kaikista tällä hetkellä auki olevista teoksista.

Pikanäppäin	Kuvaus
Ctrl+Q	Tiedosto → Poistu sama kuin; sulkee Bible-Time-ohjelman.
Ctrl+W	Sulkee nykyisen ikkunan.
F1	Apua → Käsikirja sama kuin avaa käsikirja.
F2	Apua → Raamatun lukemisen HowTo sama kuin avaa Raamatunluvun HowTo:n.
F3	Apua → Päivän vihje Avaa hyödyllisen vihjeen BibleTime:n käyttöön..
F4	Asetukset → Kirjahyllyn hallinta sama kuin avaa Kirjahyllyn hallinnan.
F8	Näytä → Näytä Kirjahylly sama kuin valinta näytä Kirjahylly.
F9	Näytä → Näytä suurennuslasi sama kuin näytä suurennuslasi.
Shift+Alas	Näytä → Automaattivieritys alas
Shift+Ylös	Näytä → Automaattivieritys ylös
Välilyönti	Näytä → Automaattivierityksen tauko