

# **BibleTime käsikirja**

**Fred Saalbach  
Jeffrey Hoyt  
Martin Gruner  
Thomas Abthorpe  
Gary Holmlund**

---

# **BibleTime käsikirja**

by Fred Saalbach, Jeffrey Hoyt, Martin Gruner, Thomas Abthorpe, and Gary Holmlund

3.0.0+

Copyright © 1999-2019 BibleTime Tiimi

## **Abstract**

BibleTime on täysin vapaa Raamatun tutkimisohjelma. Ohjelman käyttöliittymä on rakennettu Qt kehitysympäristössä, jonka ansiosta ohjelma toimii useissa käyttöjärjestelmissä mukaan lukien Linux, Windows, FreeBSD ja Mac OS X. Ohjelma käyttää SWORD ohjelmakirjastoa toimiakseen yli 900 vapaan Raamatun tekstin, kommentaarien, sanakirjojen ja teosten kanssa yli 50 kielellä Crosswire Bible Society ja useissa muissa ohjelmalähteissä.

BibleTimen käsikirja jaetaan BibleTime-ohjelman yhteydessä.

---

---

# Table of Contents

1. Johdanto .....	1
Tietoja BibleTime:stä .....	1
Saatavana olevat tehtävät .....	1
Motivaatiota .....	1
2. BibleTimen käynnistys .....	3
Kuinka BibleTime käynnistetään .....	3
BibleTimen käynnistys .....	3
Käynnistyksen säätäminen .....	3
BibleTimen aloitus ensimmäistä kertaa .....	3
3. Ohjelman toiminto .....	4
Yleiskatsaus ohjelmaan .....	4
BibleTimen osa sovellusikkuna .....	4
Kirjahylly .....	4
Suurenuslasi .....	5
Työpöytä .....	5
Etsintä teoksista .....	6
Tekstin haku avoimessa lukuikkunassa .....	6
Etsi-ikkunaan pääsy .....	6
Etsinnän asetukset .....	7
Etsinnän tulokset .....	8
Kirjahyllyn hallinta .....	9
Asenna teoksia .....	9
Päivitä teoksia .....	9
Poista teoksia .....	9
Vienti ja tulostus .....	10
4. BibleTime:n asetukset .....	11
BibleTime asetukset-ikkuna .....	11
Näyttö .....	11
Työpöytä .....	11
Kielet .....	11
Oikotiet .....	13
5. Viittaus .....	15
Päävalikon käyttöopas .....	15
Tiedosto .....	15
Näytä .....	15
Etsi .....	16
Ikkuna .....	16
Asetukset .....	17
Apua .....	17
Teosten viitteet .....	18
.....	18
Shortcuts index .....	19

---

## List of Tables

3.1. Etsimistyytit .....	8
4.1. Unicode-kirjasimet .....	13

---

# Chapter 1. Johdanto

## Tietoja BibleTime:stä

BibleTime on Raamatun lukutyökalu, joka tukee erilaisia tekstityyppejä ja kieliä. Jopa laaja valikoima teosmoduuleja on helppo asentaa ja hallita. Se on rakennettu SWORD [<http://www.crosswire.org/sword/>]-kirjastolle, joka tarjoaa back-end toiminnallisuuden BibleTime-ohjelmalle. Raamatun tekstin näyttäminen, haku, jne. SWORD on Crosswire Bible Society [<http://www.crosswire.org>]:n lippulaivatuote.

BibleTime on suunniteltu käytettäväksi SWORD -projektin tukeman formaatin mukaisen teoksen kanssa. Täydellinen informaatio tuetuista dokumenttien muodoista löytyy kehittäjien osiosta [<http://www.crosswire.org/sword/develop/index.jsp>] SWORD projektista, Crosswire Bible Society.

## Saatavana olevat tehtävät

Yli 280 asiakirjaa 50 kielellä on saatavana lähteestä Crosswire Bible Society [<http://www.crosswire.org>]. Nämä sisältävät:

Raamattuja	Raamatun koko teksti, valinnaisilla asioilla kuten Strongin numeroilla, otsikoilla ja / tai alaviitteillä tekstissä. Raamattuja on saatavana monilla kielillä, ja niihin sisältyy paitsi moderneja versioita, myös muinaisia tekstejä, kuten Codex Leningradensis ("WLC", heprea) ja Septuaginta ("LXX", kreikka). Tämä on SWORD-projektin kehittynein osa.
Kirjat	Tarjollaolevat kirjat sisältävät teokset "Imitation of Christ", "Enuma Elish", ja "Josephus: The Complete Works"
Kommentaareja	Kommentaareissa on klassikkoja kuten John Wesley'n "Notes on the Bible", Matthew Henry'n kommentaari ja Lutherin "Galatalaiskirjeen kommentaari." <i>Henkilökohtaisella</i> kommentaarillasi voit tallentaa omat henkilökohtaiset muistiinpanosi Raamatun osiin.
Päivittäiset hartaukset	Monet ihmiset pitävät arvossa päivän Sanaa. Saatavillaolevat teokset sisältävät Daily Light Daily Pathilla, ja Losungenin.
Sanakirjat	Saatavilla olevia sanakirjoja ovat: Robinsonin morfologiset analyysikoodit ja kansainvälinen Raamatun tietosanakirja. Saatavilla olevia sanakirjoja ovat Strongin heprealainen Raamatun sanakirja, Strongin Kreikan Raamatun sanakirja, Websterin uudistettu englannin kielen sanaton sanakirja 1913 ja Naven ajankohtainen Raamattu.

On olemassa useita muita tietolähteitä, joita BibleTime käyttää.

## Motivaatiota

Halumme on palvella Jumalaa ja teemme osamme auttaaksemme muita Jumalasuhteen kasvussa. Yritämme päästä siihen tehokkaalla, laadukkaalla ohjelmalla, ja vielä tehdä siitä yksinkertainen ja opastava käytössä. Meidän halumme on, että Jumalaa ylistettäisiin, sillä hän on kaikkien hyvien asioiden lähde.

Jokainen hyvä anti ja jokainen täydellinen lahja tulee ylhäältä, taivaan tähtien Isältä, jonka luona ei mikään muutu, ei valo vaihdu varjoksi.

—Jaak 1:17, NASB

Jumala siunatkoon sinua käyttäessäsi tätä ohjelmaa.

---

# Chapter 2. BibleTimen käynnistys

## Kuinka BibleTime käynnistetään

### BibleTimen käynnistys

BibleTime on suoritettava tiedosto, joka on integroitu työpöydän kanssa. Voit käynnistää BibleTime-ohjelman käynnistysvalikon tästä kuvakkeesta:



BibleTime-ohjelman voi käynnistää terminaalissa komentorivillä. Käynnistäaksesi BibleTime-ohjelman, avaa terminaali-ikkuna ja kirjoita:

```
bibletime
```

### Käynnistykseen säätäminen

Avataksesi Raamatun satunnaisesta paikasta, voit käyttää BibleTime ohjelmaa avaamaan satunnaisen jakeen oletus-Raamatusta:

```
bibletime --open-default-bible "<random>"
```

Avataksesi tietyn jakeen kuten Joh 3:16, käytä:

```
bibletime --open-default-bible "Joh 3:16"
```

Voit käyttää myös Raamatun kirjojen nimiä käyttämälläsi kielellä.

## BibleTimen aloitus ensimmäistä kertaa

Jos käytät BibleTime ohjelmaa ensimmäistä kertaa, voit asettaa seuraavat asetukset Valikon Asetuksissa.

Kirjahyllyn hallinta

Muokkaa sinun Kirjahyllyäsi. Tässä ikkunassa voit muokata kirjahyllyäsi, lisätä tai poistaa teoksia Kirjahyllystä. Se näkyy vain, jos yhtään oletus-Kirjahyllyä ei ole. Ole hyvä ja katso Kirjahyllyn hallinta osiota lisätietoja saadaksesi. Jos aloitat tyhjällä Kirjahyllyllä, se avustaa lisäämään yhden Raamatun, kommentaarin, sanakirjan tai jonkun teoksen. Käyttääksesi BibleTimen perusominaisuuksia nopeasti. Sinulle esitetään luettelo teoksista, joita on saatavilla Crosswire Bible Society tai muissa arkistoissa.

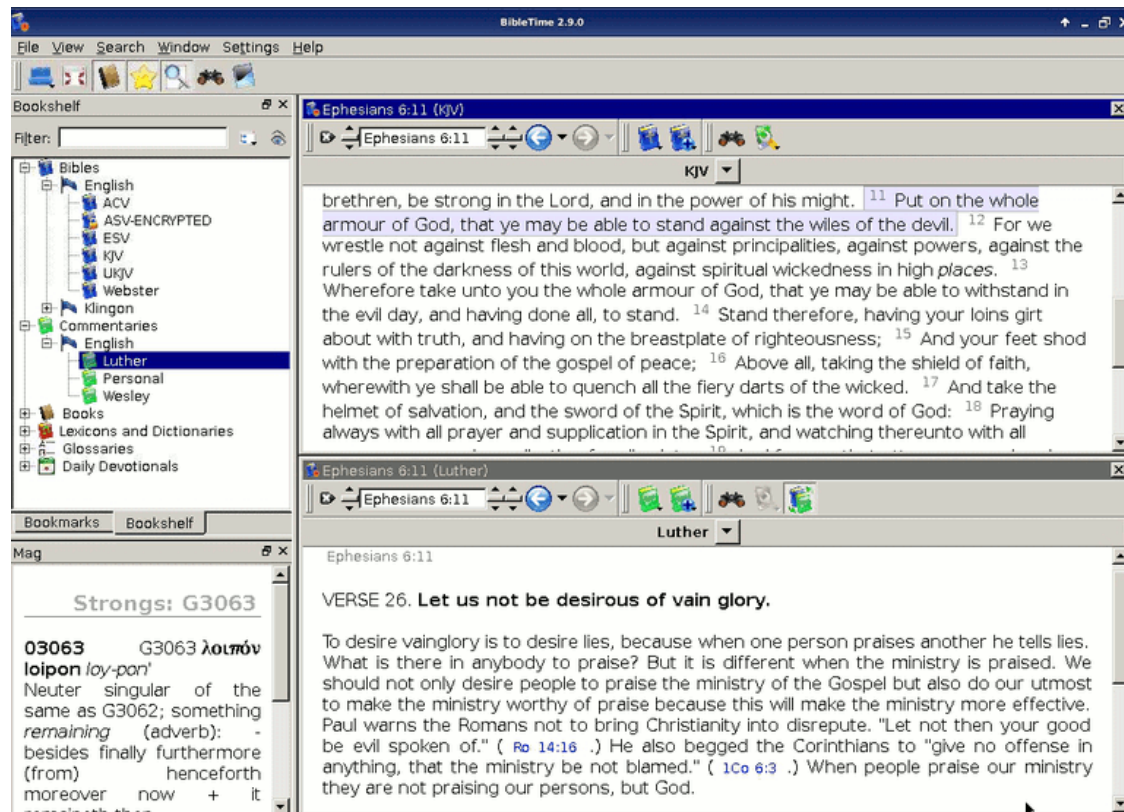
BibleTime asetukset-ikkuna

Räätälöi BibleTimen. Tässä ikkunassa voit tehdä BibleTime:stä sellaisen kuin haluat. Katso linkistä yksityiskohtainen kuvaus lisää tietoa tästä ikkunasta.

# Chapter 3. Ohjelman toiminto

## Yleiskatsaus ohjelmaan

Tällainen on tyypillinen BibleTime käyttö:



Voit helposti nähdä ohjelman eri osat. Vasemmanpuoleisinta ikkunaa käytetään avaamaan asennettuja Kirjahyllyn teoksia. Ja kirjanmerkki-välilehdellä voit hallita kirjanmerkkejäsi. Pientä "Suurennuslasi"-ikkunaa Kirjahyllyn alla käytetään näyttämään teokseen sisältyviä lisätietoja. Kun siirrät hiiren esimerkiksi alaviitteen ylle, Suurennuslasi näyttää sen alaviitteen sisällön. Työkalu antaa sinulle nopean pääsyn tärkeisiin toimintoihin ja teoksen todellisen käsittelyn teet työpöydällä oikealla puolella.

Jatkakaamme katsomalla sovelluksen eri osia erikseen.

## BibleTimen osa sovellusikkuna

### Kirjahyllly

Kirjahyllyn kaikkien asennettujen teosten luettelo, lajiteltu kategorioittain ja kielten mukaan. Se sisältää kategorian "Kirjanmerkit". Sinne voit tallentaa ja hakea omia kirjanmerkkejäsi.

### Teoksen avaaminen

Avataksesi teoksen kirjahyllystä lukemista varten, yksinkertaisesti kaksoisnapauta hiiren vasenta painiketta halutussa kategoriassa (Raamatut, kommentaarit, sanakirjat, kirjat, hartaustekstit tai sanastot) nähdäk-



sesi sen sisällön. Sitten vain kaksoisnapauta teosta avataksesi sen lukemista varten. Lukuikkuna ilmestyy työpöytäalueelle.

Jos olet lukemassa tiettyä teosta ja haluat avata toisen teoksen lukemassasi kohdassa, voit käyttää pikanäppäintä. Yksinkertaisesti napsauta hiiren vasenta painiketta jakeessa / viitteessä (osoitin vaihtuu kädessä) ja vedä se Kirjahyllyyn. Pudota se teokseen, jonka haluat avata ja se avautuu lukemista varten siinä paikassa. Voit myös vetää jakeen viitteen olemassaolevaan ikkunaan. Sitten se hyppää määriteltyyn paikkaan.

## Tehtävien lisätiedot

Jos napsautat hiiren oikeaa painiketta teoksen symbolin yllä, näet valikon lisäosat, jotka ovat merkityksellisiä tässä teoksessa. "Tietoja tästä teoksesta" avaa ikkunan, jossa on paljon mielenkiintoista tietoa valitusta teoksesta. "Avaa tämä teos" avaa pienen ikkunan salattuja tietoja teoksesta, missä voit antaa salausavaimen avataksesi teoksen. Saadaksesi lisätietoja salatuista teoksista, ole hyvä ja katso Lukitut moduulit [<http://www.crosswire.org/sword/modules/aboutlocked.jsp>] sivua Crosswire Bible Society www-sivustolla.

## Etsintä teoksista

You can search in a work by clicking with the right mouse button on its symbol and selecting "Search in work(s)". By pressing Shift and clicking on other works you can select more than one. Then follow the same procedure to open the search dialog. You will be searching in all of these documents. A complete description of the operation of the search features can be found on the Searching in Works section.

## Kirjanmerkkityöskentely

### Tip

Raahaa & pudota tehtävä tähän

Click with the right mouse button on the bookmark category of the bookshelf and select "Create new folder" to create a new bookmark subfolder. You can use normal drag & drop functions to drag verse references from read windows or search results to the bookmark folder, and to rearrange bookmarks between folders.

You can also import bookmarks from other people or export bookmarks to share them. To do this, open the context menu of the bookmark folder as described above, and select "Export bookmarks". This will bring up a dialog box for you to save the bookmark collection. You can import bookmarks in a similar way.

Voit napsauttaa hiiren oikeaa nappia muuttaaksesi kansioiden tai kirjanmerkkien nimiä ja niiden kuvauksia.

## Suurennuslasi

This little window in the lower left corner of the BibleTime window is purely passive. Whenever your mouse cursor is located over some text with additional information (e.g., Strong's numbers), then this additional information will be displayed in the Mag, and not in the text itself. Just try it out.

## Työpöytä

The Desk is where the real work with BibleTime takes place. Here you can open works from the Bookshelf, read them, search in them, and even save your annotations in the personal commentary module (see below).

## Lukutehtäviä

As we have already seen, you can open works for reading simply by clicking on their symbol in the Bookshelf. A read window will open in the Desk's area. Every read window has a toolbar. There you can

find tools to navigate in the work that this read window is connected to, as well as history buttons like the ones that you know from your browser.

## Automaattinen vieritys

The currently active window can be auto scrolled up or down. Start scrolling by press Shift+Down. You can increase the scrolling speed by pressing Shift+Down multiple times. To pause scrolling press Space. To start scrolling again at the previous speed press Space again. To slow down scrolling or scroll the other direction press Shift+Up one or more times. Pressing any other key or changing the active window will stop the scrolling.

## Lukuikkunan sijoitus

Of course, you can open multiple works at the same time. There are several possibilities for arranging the read windows on the desk. Please have a look at the entry Window in the main menu. There you can see that you can either control the placement of the read windows completely yourself, or have BibleTime handle the placement automatically. To achieve this, you have to select one of the automatic placement modes available at Window → Arrangement mode. Just try it out, it's simple and works.

## Muokkaa omaa kommentaariasi

To be able to store your own comments about parts of the Bible, you have install a certain work from the library of the Crosswire Bible Society [<http://www.crosswire.org>]. This work is called "Personal commentary".

Avaa henkilökohtainen kommentaari napsauttamalla sen symbolia Kirjahyllyssä hiirenvasemmalla painikkeella. Voit muokata tätä kommentaaria napsauttamalla jotain jaetta. Se avaa ikkunan, jossa voit lisätä tai muokata sen jakeen tekstiä.

### Tip

If Muokkaa teosta ei ole aktiivinen. Ole hyvä ja tarkista, onko sinulla kirjoitusoikeus henkilökohtaisen kommentaari tiedostoihin.

### Tip

Vedä ja pudota toimii tässä. Pudota jakeen viite ja jakeen teksti lisätään.

## Etsintä teoksista

### Tekstin haku avoimessa lukuikkunassa

You can look for a word or phrase in the open read window (e.g. the chapter of a bible that you're reading) just like you are used to from other programs. This function can be reached either by clicking with the right mouse button and selecting Find..., or by using the shortcut **CtrlF**. Read on to learn how you can search in entire works.

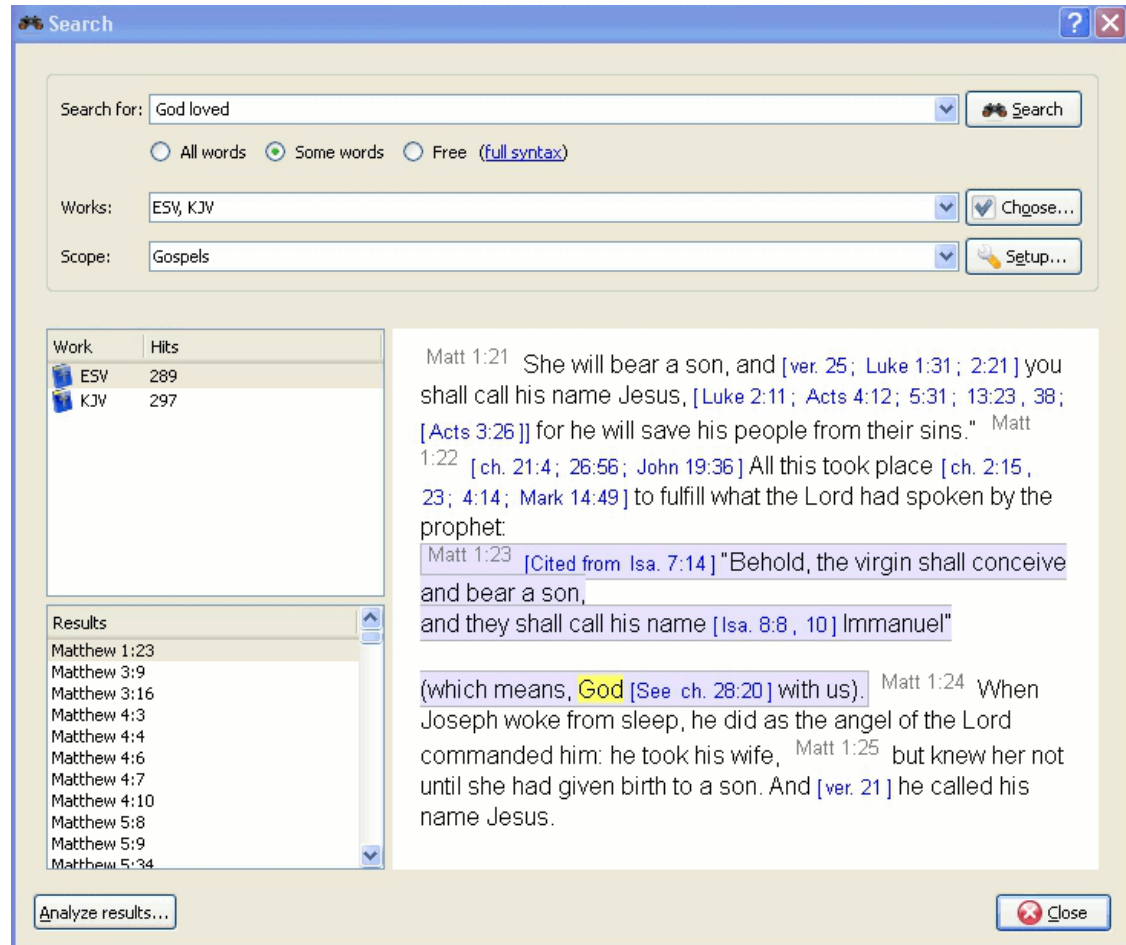
### Etsi-ikkunaan pääsy

You can search in a work by clicking with the right mouse button on its symbol in the Bookshelf and selecting Search in work(s). By holding Shift or Ctrl and clicking on other work's names you can select more than one. Then follow the same procedure to open the search dialog. You will be searching in all of these works at the same time.

You can also access the search dialog by clicking on Search from the main menu, and selecting the appropriate entry.

Kolmas mahdollisuus aloittaa hakuja on napsauttaa hiirellä hakusymbolia avoimessa lukuikkunassa.

## Etsinnän asetukset



## Tehtävien valinta

At the top of the options tab you will find Choose(works). If you would like to search in multiple works, click on this button and you will be offered a menu where you can select the works you want to search in.

## Hakualueiden käyttäminen

You can narrow the scope of your search to certain parts of the Bible by selecting one of the predefined scopes from the list in Search scope. You can define your own search ranges by clicking the Setup ranges button.

## Perushaun syntaksiohje

Enter the search phrase separated by spaces. By default the search function will return results that match all the words. If you want to find any of the words entered, select the Some words button. If you want to perform a more complex search, select the Free button. You can see examples of searches by clicking on full syntax.

You can use wildcards: '\*' matches any number of characters, while '?' will match any single character. The use of parenthesis allows you to group your search terms, e.g. '(Jesus OR spirit) AND God'.

To search text other than the main text, enter the text type followed by ':', and then the search term. Refer to the table below for examples.

Saatavilla olevat tekstityypit:

**Table 3.1. Etsimistyytit**

Etuliite	Merkitys	Esimerkki
otsikko:	etsii otsikoita	otsikko:Jeesus
alaviite:	etsii alaviitteitä	alaviite:Mooses
vahvennos:	etsii Strongin numeroita	strong:G535
muoto:	etsii morfologisia koodeja	morph:N-GSM

### Tip

Voit napsauttaa hiiren oikealla painikkeella teosta ja valita Tietoja löytääksesi edelläolevista kriteereistä sen, joka sopii sinulle. Kaikissa teoksissa ei ole sisäänrakennettua ominaisuutta tällaiselle etsinnälle.

BibleTime käyttää Lucene-etsintäkonetta toteuttaaksesi hakusi. Siinä on monta edistyksellistä ominaisuutta. Voit lukea lisää siitä täällä: <http://lucene.apache.org/java/docs/index.html>.

## Etsinnän tulokset

Here you can see how many instances of the search string were found, sorted by works. Clicking on a work with the right mouse button allows you to copy, save, or print all verses that were found in a certain work at once. This also works when you click on one or more of the references to copy, save or print them. Clicking on a particular reference opens that verse up in context in the preview window below.

### Tip

Vedä viite ja pudota se teoksen symboliin kirjahyllyssä avataksesi teoksen lukuikkunaan sen jakeen kohdalta.

### Tip

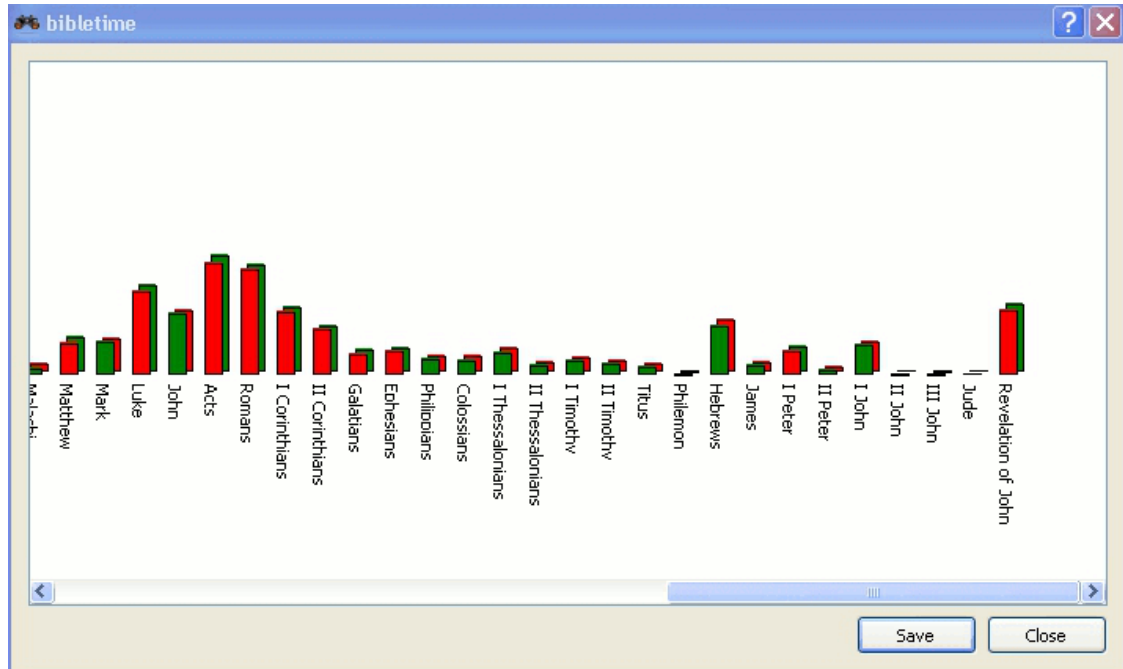
Vedä viite ja pudota se avoimeen lukuikkunaan ja lukukohta hyppää sen jakeen kohdalle.

### Tip

Valitse viitteet ja vedä ne kirjahyllyyn luodaksesi kirjanmerkkejä.

## Etsintätulosten analysointi

Click on Search analysis to open the search analysis display. This gives a simple graphic analysis of the number of instances the search string was found in each book of the Bible, and you can also save the analysis.



## Kirjahyllyn hallinta

The Bookshelf Manager is a tool to manage your Bookshelf. You can install new works to your Bookshelf, and update or remove existing works from your Bookshelf. Access it by clicking Settings → Bookshelf Manager in the main menu.

## Asenna teoksia

With this facility, you can connect to a repository of works (called "library"), and transfer one or more works to your local Bookshelf. These libraries may be local (e.g. a SWORD CD), or remote (e.g. Crosswire's online repository of SWORD modules, or another site offering SWORD modules). BibleTime will automatically maintain a list of remote libraries and the works available from them.

To begin the installation process, select one or more libraries that you want to install works from. Then click on the Next button. Then select one or more languages and click the Next button. You will see a list of categories. Double-click on a category to see works for that category. Select one or more works and then click on the Install Works. After the works are installed, click on the Finish.

## Päivitä teoksia

If there are any works that can be updated, they will be shown. Select one or more work and click the Update Works. After the works are updated, click on the Finish.

## Poista teoksia

This facility allows you to delete one or more of the works from your Bookshelf too free up disk space. Simply choose the works and click on the Remove works button.

## Vienti ja tulostus

In many places, you can open a context menu by clicking with the right mouse button. Depending on context, it will allow you to Select, Copy (to clipboard), Save or Print text. This works for example in the read windows, when you click on the normal text or the verse reference, or in the search result page when you click on a work or one or more verse references. It is pretty straightforward, so just try it out.

Printing from BibleTime is rather basic and is intended as a utility. If you are composing a document or presentation containing text from BibleTime works, we suggest that you use one of the presentation or editing tools on your system to format your document, rather than printing from BibleTime directly.

---

# Chapter 4. BibleTime:n asetukset

Tässä osiossa on yleiskuvaus, kuinka BibleTime:n asetuksia asetetaan. Ohjelmassa tämä löytyy päävalikon Asetukset -kohdasta.

## BibleTime asetukset-ikkuna

BibleTime käyttöliittymä voidaan muokata monella tavalla tarpeittesi mukaan. Pääset asetusikkunaan valitsemalla Asetukset Aseta BibleTime.

### Näyttö

Käynnistyskäyttäytymistä voidaan säätää. Valitse seuraavista valinnoista:

- Näytä aloituskuva

Näyttömallit määrittelevät tekstin renderöinnin (värit, koko jne.). Saatavana on erilaisia sisäänrakennettuja mallipohjia. Jos valitset yhden sellaisen, näet esikatselukuvan oikealla paneelissa.

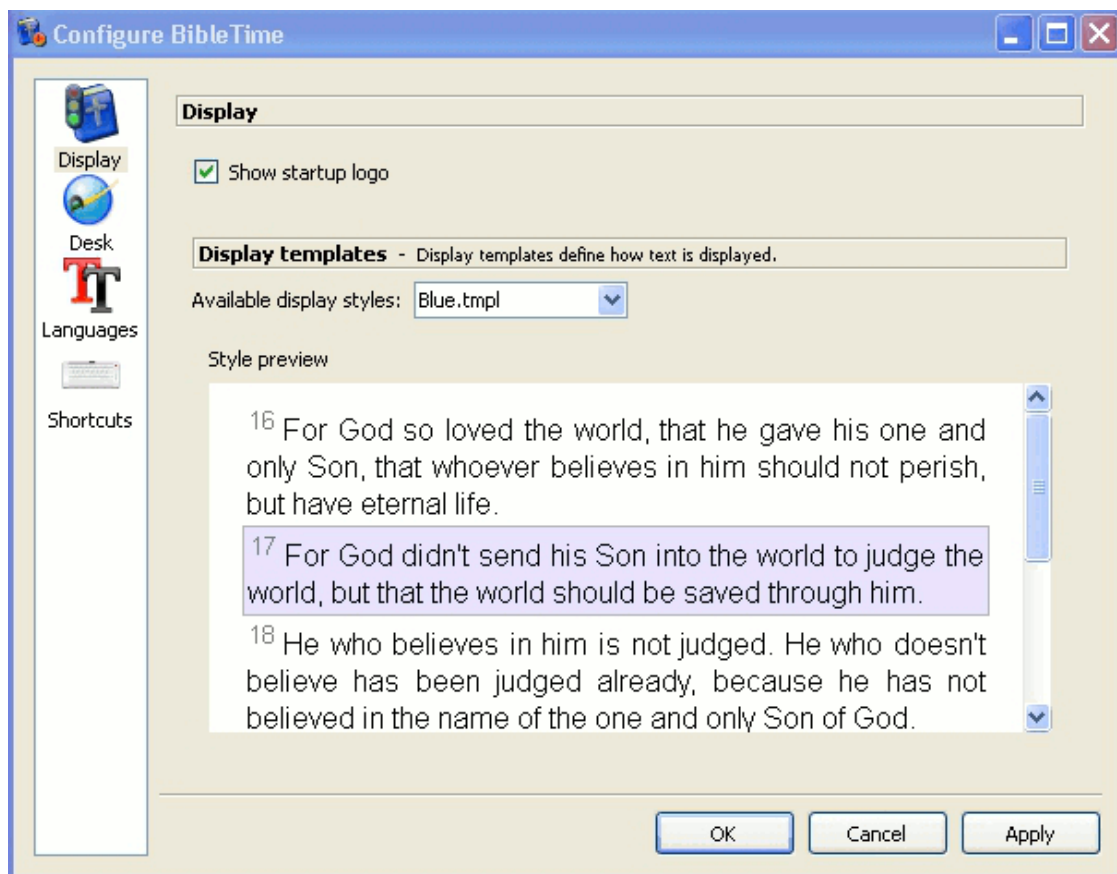
### Työpöytä

Monet SWORD ominaisuudet voidaan räätälöidä ohjelmaan BibleTime. Nämä ominaisuudet on dokumentoitu oikealla dialogissa. Sinulla on mahdollisuus eritellä standardiasiakirjat, joita käytetään kun mitään erityistä teosta ei ole määritelty viitteeksi. Esimerkki: Standardi Raamattua käytetään näyttämään ristiviitteen sisältö Raamatussa. Kun viet hiiren niiden sanojen ylle, suurennuslasi näyttää viitattujen jakeiden sisällön määrittelemäsi standardi-Raamatun mukaan. Tekstisuotimilla voit kontrolloida tekstien ulkomuotoa.

### Kielet

Tässä voit määritellä, mitä kieltä käytetään kirjojen nimissä. Aseta tämä äidinkieleksesi, jos se on saatavilla. Silloin tunnet olosi kotoisaksi.

Oletuksena BibleTime käyttää tietokoneen käyttöjärjestelmän oletuskirjasinta. Voit peittää tuon kirjasiimen, jos tarpeen. Jotkut kielet vaativat erityistä fonttia näkyäkseen oikein. Tällä dialogilla voit määritellä oman kirjasiimen jokaiselle kielelle.



Valintaikkuna - Kirjasimet.

BibleTime voi nyt käyttää kaikkia tuettuja kirjasimia. Niin kauan kun haluamasi teokset näkyvät oikein, mitään ei tarvitse tehdä tässä. Jos teoksessa näkyy sarjoja kysymysmerkkejä (?????) tai tyhjiä laatikoita, sitten tiedät, ettei standardi näyttö-kirjasin osaa näyttää teoksen merkkejä.

Korjataksesi tämän, valitse tämän teoksen kieli alavetovalikosta. Valitse käyttöön oma kirjasin valintaruuduista. Nyt valitse kirjasin. Esimerkiksi kirjasin Code2000 tukee monia kieliä. Jos mikään asennettu kirjasin ei osaa näyttää tekstiä oikein, voit yrittää asentaa sen kielen lokalisoitipaketin koneelle.

## Kirjasimien asennus

Yksityiskohtaista ohjetta kirjasimien asennukseen ei ole tässä käsikirjassa. Lisätietoja saat täältä Unicode HOWTO [<http://www.linux.org/docs/ldp/howto/Unicode-HOWTO-2.html>].

Kirjasimia voi asentaa monesta lähteestä:

- Sinun \*nix jakelusi.
- Distribuutiosi lokalisoitipaketit.
- Olemassaoleva Microsoft Windows® -asennus samalla tietokoneella.
- Kirjasinkokoelma, sellainen kuin on saatavilla Adobella tai Bitstreamilla.
- Online kirjasinkokoelmat.



Unicode-kirjasimet tarjoavat enemmän merkkejä kuin muut kirjasimet, ja osa niistä kirjasimista on saatavilla ilmaiseksi. Mikään saatavillaoleva kirjasin ei sisällä kaikkia Unicode-standardin määrittelemiä merkkejä. Sinun tulee siis käyttää eri kirjasimia eri kielille.

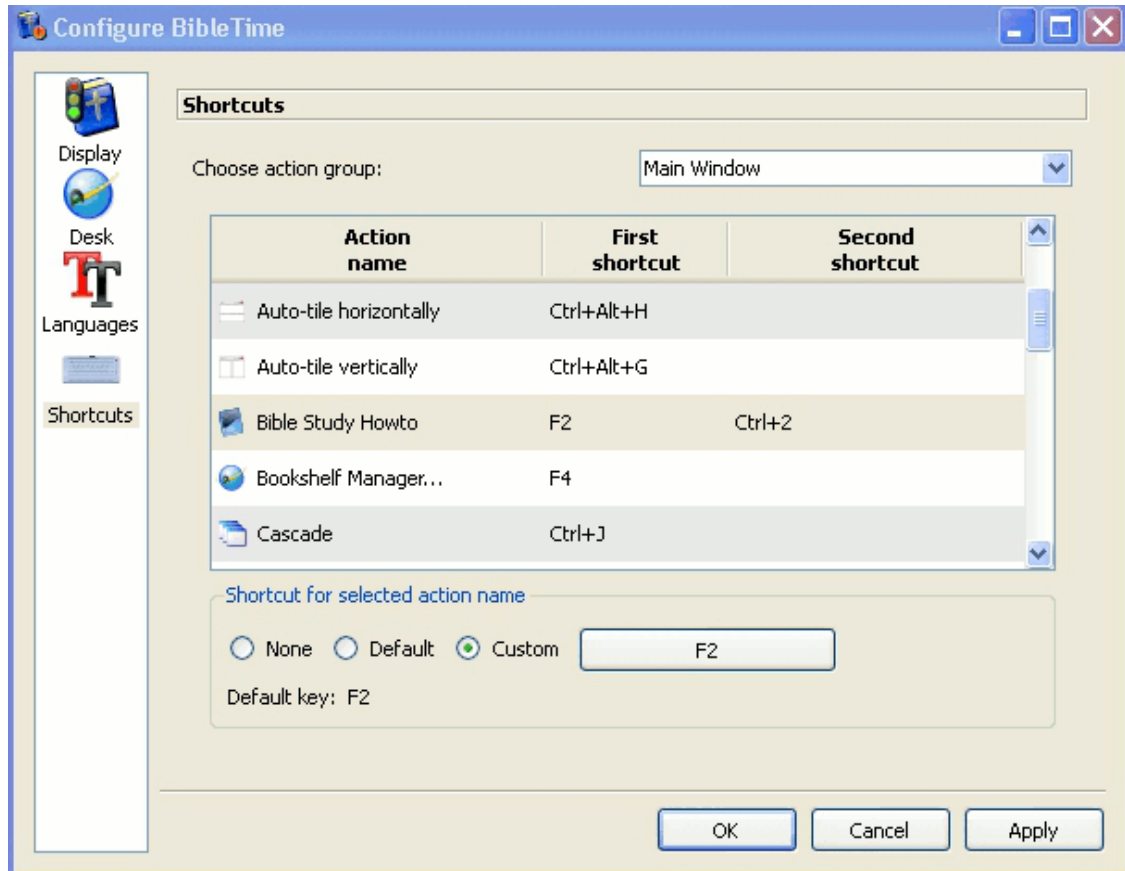
**Table 4.1. Unicode-kirjasimet**

Code2000 [ <a href="http://code2000.net/CODE2000.ZIP">http://code2000.net/CODE2000.ZIP</a> ]	Ehkä paras ilmainen Unicode-kirjasin, käsittää laajan joukon merkkejä.
SIL unicode fontit [ <a href="http://scripts.sil.org/cms/scripts/page.php?site_id=nrsi&amp;cat_id=FontDownloads">http://scripts.sil.org/cms/scripts/page.php?site_id=nrsi&amp;cat_id=FontDownloads</a> ]	Erinomaiset Unicode-fontit Linguisticsin kesä-instituutista.
FreeFont [ <a href="http://www.nongnu.org/freefont/">http://www.nongnu.org/freefont/</a> ]	Uusi vapaa ja ilmainen Unicode-kirjasinaloite.
Crosswiren kirjasihakemisto [ <a href="ftp://ftp.crosswire.org/pub/sword/iso/latest/FONTS/">ftp://ftp.crosswire.org/pub/sword/iso/latest/FONTS/</a> ]	Useita fontteja saatavilla Crosswire Bible Society FTP-palvelimella.
Bitstream CyberBit [ <a href="http://aol-4.vo.llnwd.net/pub/communicator/extras/fonts/windows/">http://aol-4.vo.llnwd.net/pub/communicator/extras/fonts/windows/</a> ]	Käsittää melkein koko Unicode-merkistön, mutta hidastuttaa BibleTimeä merkittävästi koon vuoksi.
Clearlyu	Sisältyy muutamiin jakeludistributioihin. Sisältää euroopan, kreikan, heprean ja Thai-kielen.
Caslon, Monospace, Cupola, Caliban [ <a href="http://fontforge.sourceforge.net/sfds/">http://fontforge.sourceforge.net/sfds/</a> ]	Osittainen peittävyys, katso tietoja linkitetyltä sivulta.

Netissä on hyviä Unicode-kirjasinluetteloja, kuten Christoph Singerin ( Multilingual Unicode TrueType Fonts in the Internet [<http://www.slovo.info/unifonts.htm>]), tai Alan Woodin ( Unicode character ranges and the Unicode fonts that support them [<http://www.alanwood.net/unicode/fontsbyrange.html>]).

## Oikotiet

Pikakuvakkeet (aiemmin tunnettu pikanäppäiminä) ovat erityisiä näppäinkomentoja, joita voi käyttää valikoissa ja kuvakkeissa. Suurella osalla BibleTime:n komennoilla on ennalta määritelty pikatoiminto (katso Pikakuvake osiokokonaisesta listasta). Suurimpaan osaan BibleTime:n komennoista voidaan liittää pikatoiminto. Tämä on erittäin kätevää suorittaa toimintoja, joita tarvitset useimmin.



Edellisessä esimerkissä F2, Raamatunluku HowTo:ssa, on määritelty toissijainen oikotie, CTRL + 2.

---

# Chapter 5. Viittaus

## Päävalikon käyttöopas

In this section you can find detailed descriptions of all entries in the main menu of BibleTime. They are ordered in just the way they appear in BibleTime, with all the sub-items listed under the major menu item they belong to. You can also see the shortcut of each item; a complete listing of all shortcuts can be found in the shortcuts section.

### Tiedosto



Tiedosto Avaa teos

Avaa teos. Tämä avaa sinulle valikon, jolla voit avata asennetut teokset.



+Q)

Tiedosto Poistu (Ctrl

Sulkee BibleTime. BibleTime kysyy sinulta, haluatko tallettaa tehdyt muutokset.

### Näytä



(F5)

Näytä Kokoruutu-tila

Toggles full screen display. Toggle this setting to maximize the BibleTime window.



Näytä Näytä kirjahylly

Vaihtaa kirjahyllyn näkymisen. Vaihda tätä asetusta asettaaksesi kirjahyllyn näkyviin tai piilotetuksi. Tämä on kätevää, jos haluat lisää tilaa suurennuslasille.



merkit

Näytä Näytä kirjan-

Toggles display of the Bookmarks. Toggle this setting to turn the Bookmarks on the left pane on or off. This can be handy if you need more space for the Mag.



lasi

Näytä Näytä suurennus-

Vaihtaa suurennuslasin näkymisen. Vaihda tätä asetusta asettaaksesi suurennuslasin vasemmassa paneelissa näkyväksi tai piilote- tuksi.



headers

View Show parallel text

Toggles viewing of additional works Toggle this setting to allow you to view additional works in parallel to your current open books.

View → Toolbars → Show main (F6)

Toggles Main Toolbar display. Toggle this setting to turn the main toolbar on or off.

View → Toolbars → Show navigation

Toggles Navigation in works. Toggle this setting to add or remove the navigation combo box in works. This can be handy to view the full toolbar in the open works

Näytä → Työkalut → Näytä teokset	Toggles Toolbars in works. Toggle this setting to add or remove the works icons in the open works.
Näytä → Työkalut → Näytä työkalut	Toggles tools in works. Toggle this setting to add or remove the tools icons in the open works.
View → Toolbars → Show format	Toggles format. Toggle this setting when editing HTML in Personal Commentaries. It will add or remove the formatting toolbar.
View → Toolbars → Show toolbars in text windows	Toggles toolbars in works. Toggle this setting to add or remove the complete toolbar in open works.

## Etsi



Search Search in standard bible (**Ctrl+Alt+F**)

→



Search Search in open work(s) (**Ctrl+O**)

→

Opens the Search Dialog to search in the standard Bible only. More works can be added in the Search Dialog. A more detailed search description can be found in the Searching in works section.

Opens the Search Dialog to search in all open works. Works can be added or removed in the Search Dialog. A more detailed search description can be found in the Searching in works section.

## Ikkuna



Window Close window (**Ctrl+W**)

→



Ikkuna Sulje kaikki (**Ctrl+Alt+W**)

→



Window Cascade (**Ctrl+J**)

→



Window Tile (**Ctrl+I**)

→



Window Tile vertically (**Ctrl+G**)

→



Window Tile horizontally (**Ctrl+H**)

→

Sulkee nykyisen ikkunan.

Sulkee kaikki avoimet ikkunat.

Cascades all open windows.

Tiles all open windows.

Automatically tiles all open windows vertically.

Automatically tiles all open windows horizontally.

Window → Arrangement mode	Controls the basic window arrangement behaviour. In the opening context menu, you can either specify that you want to take care of the window arrangement yourself (Manual mode), Tabbed, Auto-tile vertically, Auto-tile horizontally, Auto-tile or Auto-cascade. Just try them out!
Ikkuna → Talleta käyttökoko	Tallettaa suoraan nykyisen istunnon. Tämä avaa kontekstivalikon, jossa voit valita olemassaolevan istunnon talletettavaksi. Se korvataan nykyisellä istunnollasi. Katso seuraavasta, miten istunnon voi tallettaa uudeksi istunnoksi.
Window → Save as new session (Ctrl+Alt+S)	Tallettaa nykyisen istunnon uudella nimellä. Tämä kysyy uutta nimeä istunnon talletukselle.
Ikkuna → Lataa	Lataa olemassaolevan istunnon. Tämä avaa kontekstivalikon, josta voit valita olemassaolevan istunnon ladattavaksi.
Ikkuna → Poista	Poistaa olemassaolevan istunnon. Tämä avaa kontekstivalikon, jossa voit valita olemassaolevan istunnon poistettavaksi.

## Asetukset



Asetukset BibleTime  
asetukset

Opens BibleTime's main configuration dialog. You can configure all kinds of nice settings there to adapt BibleTime to your needs. Please see the Configuring BibleTime section for details.



Asetukset Kirjahyllyn  
hallinta (F4)

Opens a dialog where you can change your SWORD configuration and manage your bookshelf. Please see the Bookshelf Manager section for details.

## Apua



Apua Käsikirja (F1)

Avaa BibleTimen käyttöoppaan Luet sitä juuri nyt.



Apua Raamatun opas  
(F2)

Opens a guide on how to study the Bible It is the hope of the BibleTime team that this HowTo will provoke the readers to study the scriptures to see what they say. This particular study guide has been chosen as it takes care not to advocate any particular denominational doctrine. We expect you to read and study the scriptures to understand what they say. If you start with the attitude that you want to have the Lord sow his word in your heart He will not disappoint you.



Apua Päivän vihje (F3)

Avaa auttavan vihjeen Päivän vihje antaa käyttökelpoisen ohjeen, joka avustaa BibleTimen käytössä.

Apua → Tietoja ohjelmasta

Opens a window about BibleTime project information contains information about BibleTime software version, project contributors,

SWORD software version, Qt software version and the license agreement.

## Teosten viitteet

In this section you can find descriptions of the icons associated with open works.



Selaa eteenpäin läpi historian.



Selaa taaksepäin läpi historian.



Valitse asennettu Raamattu.



Valitse lisä-Raamattu.



Etsi valituista teoksista.



Näytön asetukset.



Valitse asennettu kommentaari.



Valitse lisä-komentaari.



Synchronize displayed entry with active Bible window.



Valitse kirja.



Valitse asennettu hartaussanasto.



Valitse ylimääräinen sanasto tai hartaus.

# Shortcuts index

This is an index of all shortcuts and their corresponding description in the handbook. The shortcuts are sorted (roughly) alphabetical. If you want to directly find out which shortcuts a certain menu item has, you can either look at the entry itself in BibleTime (as it always shows the shortcut), or you can look it in the Main Menu reference.

Shortcut	Kuvaus
<b>Alt+ &lt;-</b>	Siirtyy lukuikkunan historiassa taaksepäin.
<b>Alt+ -&gt;</b>	Siirtyy lukuikkunan historiassa eteenpäin
<b>Ctrl+Alt+F</b>	Search → Search in default bible equivalent; opens the search dialog to search in the default bible.
<b>Ctrl+Alt+G</b>	Window → Arrangement mode → Auto-tile vertically equivalent; toggle automatic window tiling.
<b>Ctrl+Alt+H</b>	Window → Arrangement mode → Auto-tile horizontally equivalent; toggle automatic window tiling.
<b>Ctrl+Alt+I</b>	Window → Arrangement mode → Auto-tile equivalent; toggle automatic window tiling.
<b>Ctrl+Alt+J</b>	Window → Arrangement mode → Auto-cascade equivalent; toggle automatic window cascading.
<b>Ctrl+Alt+M</b>	Window → Arrangement mode → Manual mode equivalent; toggle manual window placement.
<b>Ctrl+Alt+T</b>	Window → Arrangement mode → Tabbed equivalent; organizes windows with tabs across the top.
<b>Ctrl+Alt+</b>	Window → Save as new session equivalent; saves current layout as new session.
<b>Ctrl+Alt+W</b>	Window → Close all equivalent; closes all open windows.
<b>Ctrl+A</b>	Valitse kaikki. Tämä valitsee kaikki tekstit lukuikkunassa.
<b>Ctrl+C</b>	Kopioi. Tämä kopioi valitun tekstin leikepöydälle.
<b>Ctrl+F</b>	Haku. Tämä etsii lukuikkunan tekstistä.
<b>Ctrl+G</b>	Window → Tile vertically equivalent.
<b>Ctrl+H</b>	Window → Tile horizontally equivalent.
<b>Ctrl+I</b>	Window → Tile windows equivalent.
<b>Ctrl+J</b>	Window → Cascade windows equivalent.
<b>Ctrl+L</b>	Change location. Changes focus to the toolbar field for the selected work.
<b>Ctrl+N</b>	Etsi tämän ikkunan teoksia.
<b>Ctrl+O</b>	Search → Search in open work(s) equivalent; opens the search dialog to search in all currently opened works.
<b>Ctrl+Q</b>	Tiedosto → Poistu sama kuin; sulkee Bible-Time-ohjelman.

---

<b>Shortcut</b>	<b>Kuvaus</b>
<b>Ctrl+W</b>	Sulkee nykyisen ikkunan.
<b>F1</b>	Help → Handbook equivalent; opens the handbook.
<b>F2</b>	Help → BibleStudy HowTo equivalent; opens the BibleStudy HowTo.
<b>F3</b>	Help → Tip of the Day Opens a helpful tip to use BibleTime.
<b>F4</b>	Settings → Bookshelf Manager equivalent; opens the Bookshelf Manager.
<b>F8</b>	View → Show Bookshelf equivalent; toggles display of the Bookshelf.
<b>F9</b>	Näytä → Näytä suurennuslasi sama kuin näytä suurennuslasi.
<b>Shift+Alas</b>	Näytä → Automaattivieritys alas
<b>Shift+Ylös</b>	Näytä → Automaattivieritys ylös
<b>Välilyönti</b>	Näytä → Automaattivierityksen tauko